

หลักสูตร
โรงเรียนธุรกิจสำหรับเกษตรกร
(Farmer Business School : FBS)



ผู้จัดพิมพ์: องค์การความร่วมมือระหว่างประเทศของเยอรมัน

A production of: The Deutsche Gesellschaft für Internationale
Zusammenarbeit (GIZ) GmbH

ผู้รับผิดชอบการผลิต: โครงการพัฒนาระบบการผลิตกาแฟของผู้ประกอบการรายย่อย
ในภูมิภาคเอเชียตะวันออกเฉียงใต้ (โครงการ คอฟฟี่พลัส) ประเทศไทย

Executive Producer: Improving Smallholder Coffee Farming Systems in
Southeast Asia (Coffee+) Project, Thailand

ผู้ออกแบบ/เรียบเรียง: สุมิตา เตียนพลกรัง และ จักรกฤษณ์ ยนจอหอ,
สาขาการออกแบบนิเทศศิลป์
คณะศิลปกรรมและออกแบบอุตสาหกรรม
มหาวิทยาลัยเทคโนโลยีราชมงคลอีสาน

Design and Layout: Sumita Tianphonkrang and Jakkit Yonjorho,
Visual Communication Design,
Faculty of Fine Arts and Industrial Design,
Rajamangala University of Technology Isan

ตรวจรับงาน: วลัยนิภา โสดา
นรรวิษณ์ สุวรรณกาญจน์

Editor: Wannipa Soda (Wannipa.soda@giz.de)
Norawit Suwannakarn (Norawit.suwannakarn@giz.de)

ปีที่พิมพ์: ธันวาคม 2563

Year of Publication: December 2020

แพลตฟอร์มดิจิทัล:

Digital Platform:

Smart Box

แอปพลิเคชัน Plants for U



สำหรับมือถือ



สำหรับ Tablet

Youtube

กรมวิชาการเกษตร (DOA)



VDO 2D FBS

หลักสูตรโรงเรียนธุรกิจสำหรับเกษตรกร

(Farmer Business School : FBS)

สนับสนุนการจัดพิมพ์โดย

องค์การความร่วมมือระหว่างประเทศของเยอรมัน (GIZ)

ผ่านโครงการพัฒนาระบบการผลิตกาแฟของผู้ประกอบการรายย่อย
ในภูมิภาคเอเชียตะวันออกเฉียงใต้ (โครงการคอฟฟี่พลัส) ประเทศไทย

(Improving Smallholder Coffee Farming Systems in
Southeast Asia (Coffee+) Project, Thailand)



Nestlé Good food, Good life



Implemented by:

giz Deutsche Gesellschaft
für Internationale
Zusammenarbeit (GIZ) GmbH

สารบัญ (Contents)	หน้า (Page)
บทนำ (Introduction)	1
บทที่ 1 การเกษตรเป็นธุรกิจหรือไม่ (Is agriculture a business?)	8
บทที่ 2 เรียนรู้หน่วยนับเพื่อทราบจำนวนทรัพย์สิน (Counting units to know the quantity of agricultural assets)	16
บทที่ 3 การบริหารจัดการฟาร์มอย่างมีประสิทธิภาพ (Efficient farm management)	26
บทที่ 4 รายจ่าย รายรับ (Expenditure - Revenue)	30
บทที่ 5 การตัดสินใจเพื่อเพิ่มรายได้ (Decisions to help increase income)	38
บทที่ 6 คว่าโอกาสสร้างความหลากหลายให้กับธุรกิจ (Seize the opportunity to diversify the business)	42
บทที่ 7 การบริหารการเงินตลอดทั้งปี (Full-year Financial Management)	52
บทที่ 8 การเข้าถึงบริการที่ดีทางการเงิน (Access to financial services)	59
บทที่ 9 เพิ่มรายได้ด้วยการพัฒนาคุณภาพผลผลิต (Improving the product quality to increase revenue)	67
บทที่ 10 ประโยชน์ของการเป็นสมาชิกกลุ่มเกษตรกร (Benefits from membership of farmer group)	75
บทที่ 11 เพิ่มกำไรด้วยการเพิ่มผลผลิตและลดต้นทุนการผลิต (Increase profits by increasing productivity and reducing production costs)	86
บทที่ 12 ก้าวสู่การเป็นนักธุรกิจเกษตร (Steppingstones to becoming an agribusinessman)	99

หลักสูตร
โรงเรียนธุรกิจสำหรับเกษตรกร
(Farmer Business School : FBS)
ภายใต้โครงการสนับสนุนเกษตรกรผู้ปลูกกาแฟรายย่อย
ในภูมิภาคเอเชียตะวันออกเฉียงใต้
(Coffee+ Project)



โดยโครงการนี้จัดขึ้นเพื่อสนับสนุนการพัฒนา
การเกษตรกรผู้ผลิตกาแฟรายย่อยในพื้นที่
โครงการจากประเทศอินโดนีเซีย ฟิลิปปินส์
และประเทศไทย

It's designed to support development
for smallholder coffee farmers in three
countries: Indonesia, the Philippines
and Thailand.



รายละเอียด
บทนำ



VDO 2D
ตอนที่ 1

ให้สามารถพัฒนาระบบจัดการฟาร์มของตนเองด้านเศรษฐศาสตร์และระบบการปลูกกาแฟที่สามารถมีผลผลิตเพิ่มขึ้น สร้างรายได้มากขึ้น โดยนำแนวทางและหลักสูตรโรงเรียนธุรกิจสำหรับเกษตรกร (FBS) ซึ่งพัฒนาโดยองค์การความร่วมมือระหว่างประเทศของเยอรมัน (GIZ) มาใช้ในการฝึกอบรมเพื่อยกระดับความเป็นมืออาชีพของเกษตรกร

The aim is to help them develop management abilities in economics and cropping to increase productivity and make more money by adopting the Farmer Business School (FBS) course developed by Deutsche Gesellschaft für Internationale Zusammenarbeit (GIZ) GmbH which trains and enhances the professionalism of farmers.



หลักสูตรโรงเรียนธุรกิจสำหรับเกษตรกรประกอบด้วย 12 บทเรียน ดังนี้

บทที่ 1	การเกษตรเป็นธุรกิจหรือไม่
บทที่ 2	เรียนรู้หน่วยนับ เพื่อทราบจำนวนทรัพย์สิน
บทที่ 3	การบริหารจัดการฟาร์มอย่างมีประสิทธิภาพ
บทที่ 4	รายจ่าย รายรับ
บทที่ 5	การตัดสินใจเพื่อเพิ่มรายได้
บทที่ 6	คว้าโอกาสสร้างความหลากหลายให้กับธุรกิจ
บทที่ 7	การบริหารการเงินตลอดทั้งปี
บทที่ 8	การเข้าถึงบริการที่ดีทางการเงิน
บทที่ 9	เพิ่มรายได้ด้วยการพัฒนาคุณภาพผลผลิต
บทที่ 10	ประโยชน์ของการเป็นสมาชิกกลุ่มเกษตรกร
บทที่ 11	เพิ่มกำไรด้วยการเพิ่มผลผลิตและลดต้นทุนการผลิต
บทที่ 12	ก้าวสู่การเป็นนักธุรกิจเกษตร

The Farmer Business School (FBS) consists of 12 lessons:

Chapter 1	Is agriculture a business?
Chapter 2	Counting units to know the quantity of agricultural assets
Chapter 3	Efficient farm management
Chapter 4	Expenditure - Revenue
Chapter 5	Decisions to help increase income
Chapter 6	Seize the opportunity to diversify the business
Chapter 7	Full-year Financial Management
Chapter 8	Access to financial services
Chapter 9	Improving the product quality to increase revenue
Chapter 10	Benefits from membership of farmer group
Chapter 11	Increase profits by increasing productivity and reducing production costs
Chapter 12	Steppingstones to becoming an agribusinessman

จำแนกได้เป็น 3 หมวด ได้แก่

หมวดที่หนึ่ง “การปรับเปลี่ยนวิธีคิด”

ซึ่งเป็นจุดเด่นสำคัญของหลักสูตร คือ การที่เกษตรกรได้ตระหนักรู้ว่าการทำการเกษตรเป็นการลงทุนทำธุรกิจอย่างหนึ่งที่มีความเสี่ยง แต่เราสามารถลดความเสี่ยงได้ด้วยการวางแผน และการจัดการอย่างมีวินัย

Classified in 3 categorise

The first category “Changing Mindset” is the main highlight of the course and helps farmers realise that farming is a business investment that has risks, but that these risks can be reduced by planning and disciplined management.



หมวดที่สอง “เครื่องมือประกอบการทางธุรกิจเกษตร” อาทิการวางแผนการผลิตด้วยปฏิทินเกษตร การจดบันทึกรายจ่าย-รายรับของพืชแต่ละชนิด และในครัวเรือน การคำนวณกำไร-ขาดทุน รวมทั้งการประเมินความเสี่ยงที่อาจเกิดขึ้น และการลดความเสี่ยง

The second category “Agricultural business tools” covers production planning with an agricultural calendar, recording the expenditures - income of each plant and in the household, profit-loss calculation, risks assessment and how to reduce these.

รายจ่าย	ม.ค.	ก.พ.	มี.ค.	เม.ย.	พ.ค.	มิ.ย.	ก.ค.	ส.ค.	ก.ย.	ต.ค.	พ.ย.	ธ.ค.	รวมทั้งปี
1. ค่าใช้จ่ายการผลิต													
ซื้อปุ๋ยยูเรีย 46-0-0	-	3,000	-	-	-	-	-	-	-	-	-	-	3,000
ซื้อปุ๋ยสูตร 15-15-15	-	-	-	-	-	3,000	-	-	-	-	-	-	3,000
ซื้อปุ๋ยสูตร 13-13-21	-	-	-	-	-	-	-	-	3,000	-	-	-	3,000
ค่าไถ่เมล็ดพันธุ์	-	200	-	-	-	200	-	-	200	-	-	-	600
รวมค่าใช้จ่ายการผลิต	-	3,200	-	-	-	3,200	-	-	3,200	-	-	-	9,600
2. ค่าแรงงาน													
ค่าแรงไถไร่	-	500	-	-	-	500	-	-	500	-	-	-	1,500
ค่าแรงฮีดนรฐา	-	1,000	-	-	-	1,000	-	-	1,000	-	-	-	3,000
ค่าแรงไร่ถึง ไร่หนอง	-	3,000	-	-	-	3,000	-	-	3,000	-	-	-	9,000
ค่าเก็บเกี่ยว	2,000	-	-	-	-	-	-	-	-	2,000	8,000	-	12,000
ค่าขนส่ง	-	1,000	-	-	-	-	-	-	-	-	-	-	1,000
รวมค่าแรงงาน	2,000	6,000	-	-	-	4,500	-	-	4,500	2,000	8,000	-	26,500
ต้นทุนรวม	2,000	9,200	-	-	-	7,700	-	-	7,700	2,000	8,000	-	36,100
รายรับ	-	-	-	-	-	-	-	-	-	-	-	-	31,000
กำไร / ขาดทุน	-2,000	61,000	-	-	-	-7,700	-	-	-7,700	-2,000	-8,000	-	34,300

ประเมินความเสี่ยง
ลดความเสี่ยง

Risk assessment
Reduce the risk

วางแผนการผลิต
กำไร ขาดทุน
Production plan
profit loss



หมวดที่สาม “เทคนิคการเพิ่มปริมาณและคุณภาพของผลผลิต”

อาทิ การเสียบยอด การตัดแต่งกิ่ง การปรับปรุงดิน การจัดการสวนกาแฟอื่น ๆ และการจัดการหลังการเก็บเกี่ยว เป็นต้น

The third category “Techniques to increase the quantity and quality of production” covers cleft grafting, pruning, soil amendments, farm management and post-harvest management.

การเสียบยอด
Grafting

การตัดแต่งกิ่ง
Pruning



การปรับปรุงดินการจัดการสวน
Soil improvement and garden management

ทั้งนี้ โครงสร้างของรายละเอียดในแต่ละบทเรียน ประกอบด้วย วิธีคิด วิธีการ และเครื่องมือในการเป็นนักธุรกิจเกษตร

โดยเริ่มจากการเปลี่ยนมุมมองที่ “เกษตรกรเป็นเพียงผู้ผลิตสินค้าเพื่อส่งตลาด โดยไม่อาจกำหนดชะตากรรมของตนเอง” มาเป็น “นักธุรกิจเกษตรมืออาชีพ ที่สามารถตัดสินใจเลือกวิธีการผลิตที่เหมาะสม สามารถประเมินความเสี่ยงสามารถรับมือกับความเสี่ยง ตลอดจนสามารถคาดการณ์ผลลัพธ์ที่จะเกิดขึ้น อย่างมีเหตุผลและเท่าทัน”

เอะ...แล้วตอนนี้เราเป็นเกษตรกรแบบไหนเป็นเพียงเกษตรกรที่ทำอาชีพเกษตรกรรมหรือแท้ที่จริงแล้วเราคือนักธุรกิจที่กำลังทำธุรกิจเกษตร.....

The detailed structure of each lesson consists of ways of thinking, techniques and tools needed to become an agribusinessman.

It start by changing the attitude that "the farmers are only producers who deliver to the market without being able to determine their own destiny" into "agribusiness professionals who can decide on a suitable production technique, are able to assess and deal with risks, as well as anticipate the outcome rationally and in a timely manner.

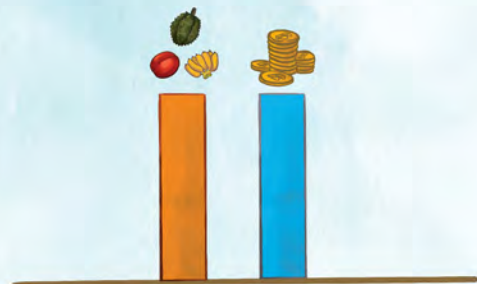
So what kind of farmers are we now? Just farmers doing agriculture or businessmen running an agribusiness.



บทที่ 1

การเกษตรเป็นธุรกิจหรือไม่ ?

(Is agriculture a business?)



รายละเอียด
บทที่ 1



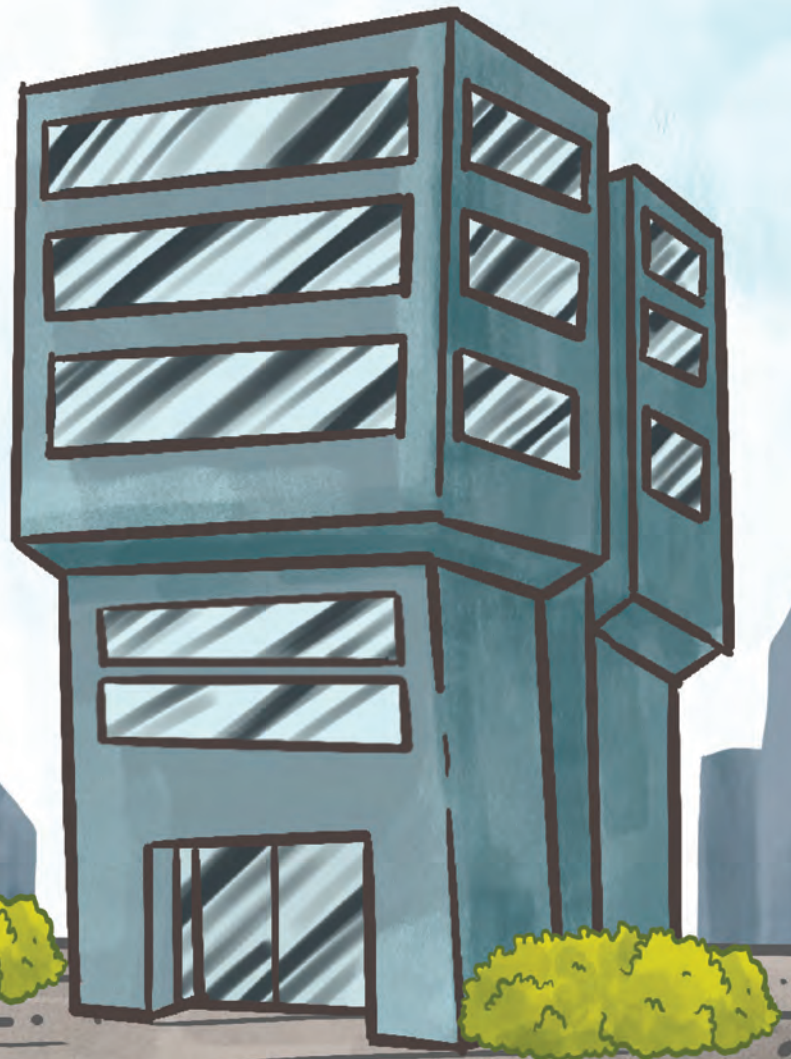
VDO 2D FBS
ตอนที่ 2

เคยสงสัยหรือไม่ว่าธุรกิจคืออะไร และทราบหรือไม่ว่าการเกษตรที่เราทำอยู่ถือว่าเป็นธุรกิจได้ไหมนะ

ก่อนอื่นเรามาทำความรู้จักกันก่อนว่า ธุรกิจ คืออะไร ธุรกิจ หมายถึง การดำเนินกิจกรรมในการการผลิต การซื้อขายแลกเปลี่ยนสินค้าและบริการ โดยมีจุดมุ่งหมายที่จะได้ผลกำไรหรือผลตอบแทนจากกิจกรรมนั้น ๆ โดยในการดำเนินธุรกิจมีองค์ประกอบที่สำคัญ คือ (1) แรงงาน (2) เงินทุน (3) อุปกรณ์และวัตถุดิบ และ (4) การจัดการ

Have you ever wondered that what is business?
Do you know that agriculture which we are doing
can be considered as a business

First of all, let's learn what a business is before we start doing a business. Business is an activity of producing and buying or selling product (good and service) that aims to make money or profit from that activity. To run a business, there are four essential components, which are labour, capital, equipment and raw material, and management.



ยกตัวอย่างธุรกิจที่เรารู้จัก เช่น

1. ธุรกิจก่อสร้าง

เป็นธุรกิจที่เริ่มต้นเมื่อได้ทำสัญญาข้อตกลงกับลูกค้า ซึ่งผู้รับเหมาจะต้องดำเนินการก่อสร้างตามข้อตกลงจนแล้วเสร็จ

ทั้งนี้ ผู้รับเหมาจะมีรายได้จากงวดของการเบิกจ่ายเงินสำหรับก่อสร้าง โดยผู้รับเหมา จะใช้เงินทุนไปกับค่าเครื่องจักร ค่าวัสดุ อุปกรณ์ก่อสร้าง และค่าแรง

There are some examples of the well-known businesses, which are:

1. The construction business

It starts when the contractor makes a contract with the customer. The contractor must carry out the construction work as agreed until the end of the job.

The contractors will earn income from the installment payment of construction. The contractors will spend their capital on machinery, materials, construction equipment and wages.

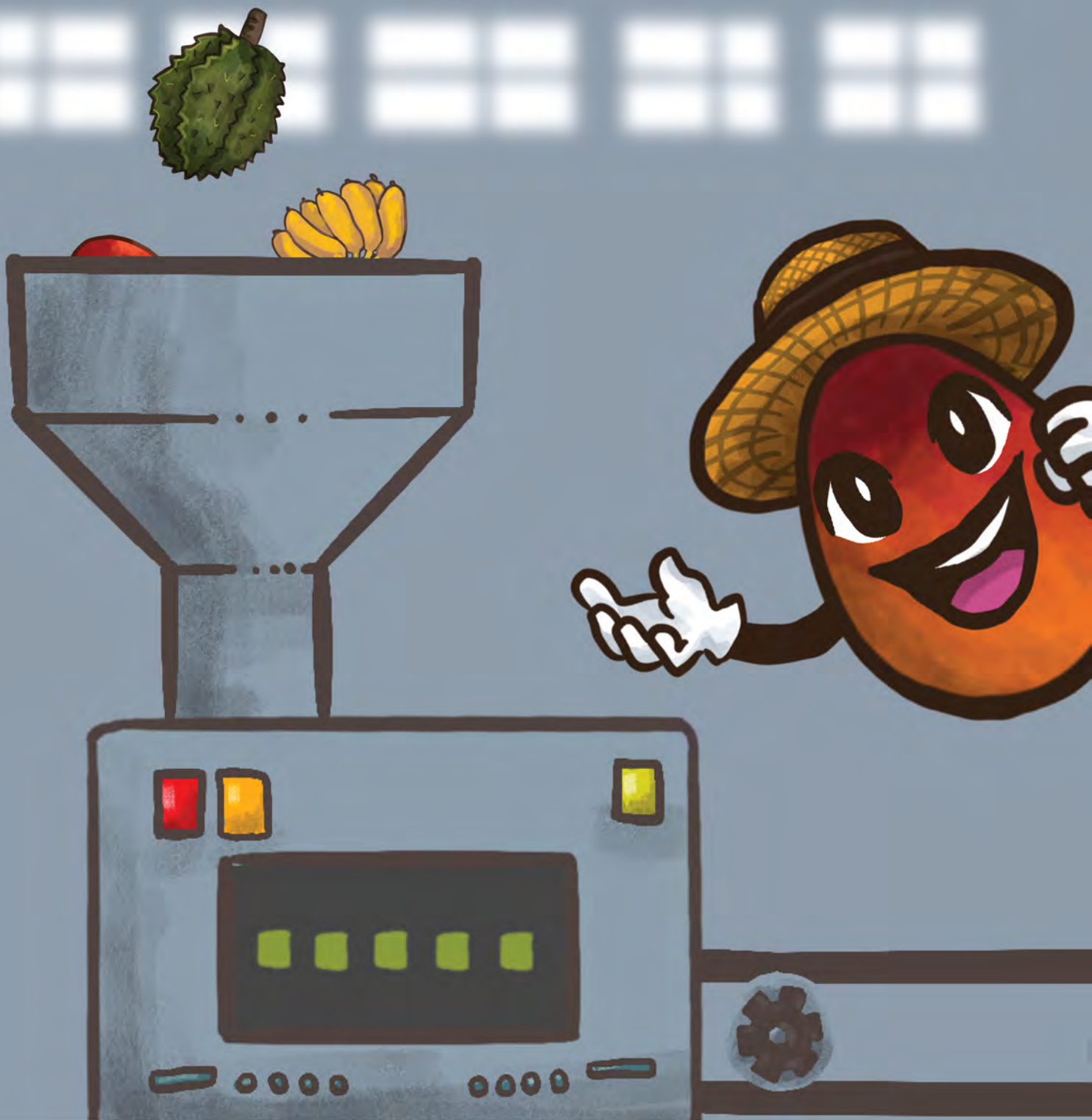


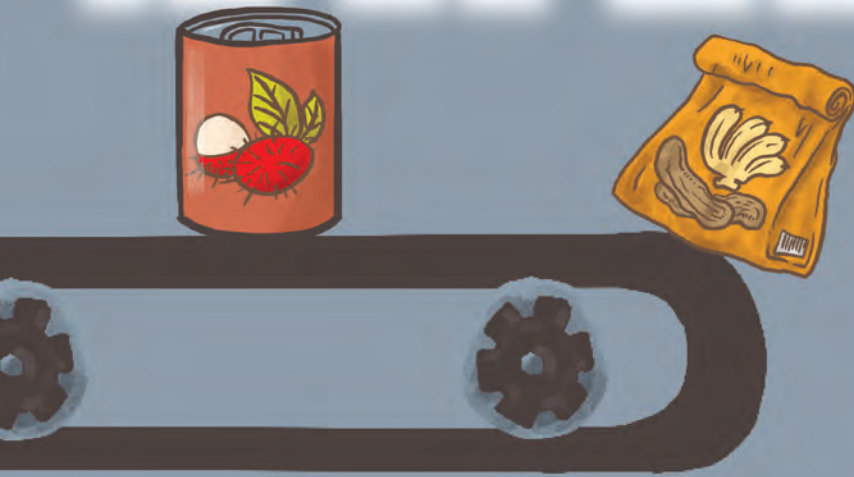
2. ธุรกิจแปรรูปสินค้าเกษตร

เป็นธุรกิจที่เริ่มขึ้นเมื่อใดก็ได้ หลังจากติดตั้งอุปกรณ์เสร็จ หรือนำวัตถุดิบเข้าสู่กระบวนการผลิต ซึ่งผู้ประกอบการจะต้องใช้เงินทุนไปกับค่าวัตถุดิบทางการเกษตร ค่าเครื่องมือและอุปกรณ์

2. The processed agricultural products business

The business can start at any time once the equipment has been installed and the raw materials are brought to the production process. The entrepreneurs will use their funds to purchase the agricultural raw materials and equipment.





โดยผู้ประกอบการจะมีรายได้ตลอด
เวลาที่วัตถุดิบเข้าสู่กระบวนการผลิต และสินค้า
ถึงมือลูกค้า

การทำเกษตรเริ่มดำเนินกิจกรรมตั้งแต่
ช่วงต้นฤดูการผลิตและจะดำเนินกิจกรรม
ไปจนกระทั่งเสร็จสิ้นการเก็บเกี่ยวหรือ
การจำหน่ายผลผลิต

They will earn income; from when raw materials entering the production process to when the products reaching consumers.

Now let's find out about agriculture. Agricultural activities begin early in the growing season and continue until the harvest or distribution is finished.



ซึ่งในการทำเกษตร เกษตรกรจำเป็นต้องอาศัยปัจจัยสำคัญดังนี้

1. ปัจจัยการผลิต เช่น เมล็ดพันธุ์ ปุ๋ย สารปรับปรุงดิน สารบำรุงต้นพืช
2. เครื่องมือและอุปกรณ์ เช่น จอบ เสียม เครื่องไถพรวนดิน ลานตากผลผลิต
3. แรงงาน ทั้งแรงงานในครัวเรือน และแรงงานรับจ้าง
4. เงินทุน ที่เป็นเงินทุนส่วนตัว และเงินทุนกู้ยืม
5. ที่ดิน ที่ดินส่วนตัวและที่ดินเช่า

In agriculture, the farmers have to rely on the following important factors:

1. Production needs such as seeds, fertiliser, soil stabiliser, plant nutrients.
2. Agricultural tools and equipment such as spade, shovel, tillage machine, drying area.
3. Labour including household labour and workers.
4. Funding: personal funds and loans.
5. Land: personal land and rented land.



“เกษตรก็คือธุรกิจ”รูปแบบหนึ่ง โดยเกษตรกรจะต้องอาศัยปัจจัยต่าง ๆ ในการผลิต ซึ่งการทำธุรกิจนั้นมีหลายช่วง เช่น มีระยะลงทุน จุดคุ้มทุนและไปจนถึงช่วงได้กำไร ทั้งนี้การเกษตรอาจจะไม่ได้สิ้นสุดที่การนำสินค้าไปขายเพียงอย่างเดียวเพราะเรายังจะต้องดูแลทรัพย์สินของเราและการลงทุนเพิ่มประกอบการขายผลผลิตในแต่ละช่วงการผลิตอีกด้วย

ดังนั้นเกษตรกร ก็เปรียบเสมือนเป็นนักธุรกิจที่ประกอบธุรกิจเกษตรนั่นเอง แล้วนักธุรกิจเกษตรจะต้องรู้อะไรบ้างเกี่ยวกับตลาด ก่อนจะทำการผลิต

1. รู้ตลาดสำหรับจำหน่ายผลผลิตทางการเกษตรว่ามีแหล่งรับซื้ออยู่ที่ไหนบ้างมีใครต้องการซื้อผลผลิตของเราบ้าง ผู้ซื้อแต่ละรายกำหนดคุณภาพผลผลิตไว้อย่างไรและทำการเปรียบเทียบราคาซื้อผลผลิตของตลาดแต่ละแห่ง

2. รู้ตลาดสำหรับซื้อปัจจัยการผลิตและเครื่องมืออุปกรณ์ว่ามีแหล่งรับจำหน่ายอยู่ที่ไหนบ้างใครเป็นผู้จำหน่ายปัจจัยการผลิตและเครื่องมืออุปกรณ์ทางการเกษตรแต่ละที่มีคุณภาพและราคาแตกต่างกันอย่างไร



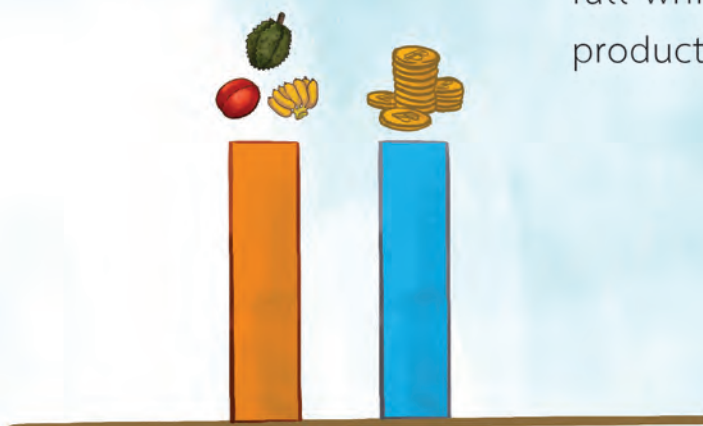
Agriculture is a kind of businesses. Farmers have to rely on various factors in production. There are many stages for doing a business, such as an investment period, breakeven point, and profit earning. Agriculture may not end with selling product. Because we still have to take care of our assets and increase investment in sales of produce in each production phase.

Therefore, farmers are a businessman who is doing his agribusiness. What does the agribusinessman need to know about the market before production?

1. Agricultural products market. How to find the market of agricultural products? Who are our customers? What are the quality requirements of each customer? And comparing the purchase prices of products in each market.

2. Production inputs and agricultural equipment and tools market: Where are the market of those production inputs? Who is the distributor? What are the differences in production inputs from each source in terms of quality and price?

และ 3. รู้การเปลี่ยนแปลงของราคาสินค้าเกษตร
เกิดจาก 1. ราคาสินค้าเกษตรเปลี่ยนแปลง
ตามฤดูกาลเช่นฤดูกาลไหนที่มีจำนวนผลผลิตเข้า
สู่ตลาดจำนวนมากราคาจะลดลงหากฤดูกาลไหน
ผลผลิตขาดแคลน ราคาจะสูงขึ้น



2. ราคาสินค้าเกษตรเปลี่ยนแปลงในแต่ละปี
ที่เกิดจากความต้องการสินค้าเกษตรหากมีผู้ต้องการ
จำนวนมาก ราคาจะสูงขึ้น และการสนับสนุนการเพาะ
ปลูกพืชของภาครัฐและเอกชนในแต่ละปี ที่จะส่งผล
ต่อราคาสินค้าทางการเกษตรด้วยเช่นกัน การทำธุรกิจ
ให้ประสบความสำเร็จ นักธุรกิจเกษตรจะต้องรู้ราคา
ปัจจัยการผลิต ราคาผลผลิตในตลาดและแหล่งรับซื้อ
ต่าง ๆ ในแต่ละช่วงเวลา รวมถึงจะต้องมีการจัดการ
และการวางแผนที่ดี ซึ่งเราสามารถช่วยเครื่องมือใน
การช่วยวางแผนในการผลิตรวมถึงการวางแผนทางการเงินได้ นั่นก็คือ “การใช้ปฏิทินเกษตร”

ซึ่งการทำปฏิทินการเกษตรจะเป็นเครื่องมือที่
ช่วยให้นักธุรกิจเกษตรสามารถตัดสินใจและวางแผนซื้อ
ปัจจัยการผลิต อีกทั้งยังสามารถวางแผนการเงินตลอด
ฤดูกาลผลิตได้อีกด้วย

And 3. Changes in the prices of agricultural
products.

Caused by these factors as follows:

1. Seasonal changes, for example, the
season which there are high quantity of
products in the market means prices will
fall while the season which there are
product shortages, prices will rise.

2. Prices of agricultural products change
each year. This is caused by the demand for
agricultural products. If there is a high demand for
agricultural products, the price will go up. Support
from both public and private sectors for the
cultivation of crops each year will also impact the
price of agricultural products. To be successful in
business, the agribusinessman must know the factors
affecting production, the price of agricultural
products in the market and various buying sources
in each period. It also needs good management and
planning. We can use a tool that assists in production
planning as well as financial planning, which is
the agricultural calendar.

The agricultural calendar is a tool that helps
the farmer to make decisions and plan the purchase
of what he needs for production. It also allows
him to plan his finances throughout the production
season.

บทที่ 2

เรียนรู้หน่วยนับเพื่อทราบจำนวนทรัพย์สิน
(Counting units to know the quantity
of agricultural assets)



รายละเอียด
บทที่ 2



VDO 2D FBS
ตอนที่ 3

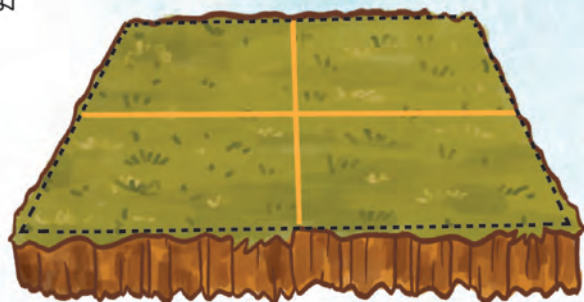
เราสามารถรู้จักหน่วยนับกันเถอะ

หน่วยนับคืออะไร ?

หน่วยนับคือ มาตรการชั่ง การตวง การวัด โดยเกษตรกรจะใช้หน่วยนับในการคำนวณที่ดิน จำนวนพืชที่ปลูก ผลผลิต แรงงาน เครื่องมือ วัสดุอุปกรณ์ทางการเกษตร ปุ๋ย แล้วมีวิธีการนับหน่วยนับอย่างไรนะ

1. การคำนวณที่ดิน

การคำนวณที่ดินหรือพื้นที่แปลงปลูกส่วนใหญ่นิยมวัดเป็นตารางเมตร ตารางวา หรือไร่ โดยวิธีการคำนวณง่าย ๆ คือ เพียงเรามองหาพื้นที่สี่เหลี่ยม



ซึ่งในพื้นที่ 1 ไร่ จะมีทั้งหมด 4

ใน 1 งานจะเท่ากับ 100 ตารางวา

ซึ่งใน 1 ตารางวา จะเท่ากับ 4 ตารางเมตร

ดังนั้นในพื้นที่แปลงปลูก 1 ไร่ จะมีทั้งหมด 400 ตารางวา

หรือ 1,600 ตารางเมตร นั่นเอง

Counting units to know the quantity of agricultural assets. Let's get to know the unit.

What is a unit?

A unit is calculated by weighing or measuring. Farmers use the unit to measure the land, calculate the number of plants, labour, productivity, tools, agricultural equipment, and fertiliser.

How do you count units?

1. By measuring the land

Land or the cropping area is the most commonly measured in square metres, square wah or rai.

The simplest measure is calculated by looking at a rectangular area.

In an area of 1 rai, there are 4 ngan.

1 ngan is equal to 100 square wah.

1 square wah is equal to 4 square metres.

Therefore, in a cropping area, 1 rai will have 400 square wah or 1,600 square metres.

ตารางวา กับ ตารางเมตร ต่างกันมากไหม

1 ตารางเมตร คือ ขนาดของพื้นที่สี่เหลี่ยมที่มีความกว้างกับความยาว 1 เมตร เท่ากันทุกด้าน เมื่อนำพื้นที่ 1 ตารางเมตร จำนวน 4 พื้นที่ มาต่อกัน ก็จะมีขนาดเท่ากับ 1 ตารางวา



1 เมตร

1 เมตร



1 ตารางวา

Are square wah and square metres different?

1 square meter is the size of a rectangular area that measures 1 metre in width and length on all four sides. Connecting 4 areas of 1 square metre will make 1 square wah.



แล้วถ้าปลูกพืชผสมผสาน เราจะมีวิธีการคำนวณอย่างไร

หากต้องการคำนวณพื้นที่ปลูกพืชในสวนผสมผสาน สิ่งที่เราจะต้องรู้คือ

1. จำนวนต้นพืชที่มี
2. ระยะปลูกของพืชนั้น ๆ

ยกตัวอย่างเช่น การปลูกกาแฟในพื้นที่ 1 ไร่

กาแฟ 1 ต้น ใช้พื้นที่ปลูก 3 เมตร คูณ 3 เมตร เท่ากับว่าเราใช้พื้นที่ 9 ตารางเมตร ซึ่งพื้นที่ 1 ไร่ เท่ากับ 1,600 ตารางเมตร ดังนั้น ในพื้นที่ 1 ไร่ เราจะสามารถปลูกกาแฟได้ทั้งหมด 177 ต้น



3 เมตร

3 เมตร

= 177 ต้น/ไร่

How do we measure the land on an intercropping farm?

If we want to measure the cropping area on an intercropping farm, what we need to know is:

1. Number of plants
2. The spacing of the plants

For example, planting coffee on 1 rai:

1 coffee tree takes 3 metres by 3 metres of cropping area, meaning that it uses an area of 9 square metres. 1 rai equals 1,600 square metres.

Therefore, on 1 rai, the farmer will be able to grow a total of 177 coffee trees.

เมื่อเราทราบขนาดพื้นที่เพาะปลูกที่แน่นอนจะทำให้เราสามารถคำนวณปัจจัยอื่น ๆ ได้ เช่น ผลผลิตต่อไร่

ผลผลิตต่อไร่

เป็นการคำนวณหาค่าเฉลี่ยของผลผลิตที่ได้ต่อไร่ ที่ช่วยให้เราสามารถประเมินได้ว่าปริมาณผลผลิตของเราดีหรือไม่ดี เมื่อเปรียบเทียบกับผลผลิตมาตรฐาน โดยนำผลผลิตที่ได้ทั้งหมด เป็นกิโลกรัมมาหารด้วยจำนวนพื้นที่เป็นไร่

ยกตัวอย่าง เช่น

หากเราเก็บเกี่ยวกาแฟผลสดได้ 4,000 กิโลกรัม ในพื้นที่ 2.5 ไร่ นั่นคือ กาแฟทั้งหมด 4,000 กิโลกรัม ÷ 2.5 ไร่ จะได้กาแฟผลสด 1,600 กิโลกรัมต่อไร่

โดยอัตราส่วนระหว่างกาแฟผลสด ต่อ กาแฟสาร คือ 5 กิโลกรัม ต่อ 1 กิโลกรัม

ดังนั้น หากเราเก็บเกี่ยวกาแฟผลสดได้ 1,600 กิโลกรัมต่อไร่ จะทำให้ได้ผลผลิตกาแฟสาร 320 กิโลกรัมต่อไร่ นั่นเอง

2.5 ไร่



$$4,000 \div 2.5 = 1,600$$

Once the exact crop area is known, we will be able to estimate other inputs and yield per Rai.

Yield per rai

is the calculation of the average product yield per rai that allows us to assess whether the productivity is good or bad comparing to the standard product. It is measured by taking the total yield in kilograms divided by the number of rai.

For example:

if we can harvest 4,000 kilograms of fresh coffee in the area of 2.5 Rai. 4,000 kilograms of coffee are divided by 2.5 Rai. Then we will get 1,600 kilograms of fresh coffee per Rai. The ratio of the mixture of fresh coffee and substance coffee is 5 kilograms per 1 kilograms. Consequently, if we can harvest 1,600 kilograms of fresh coffee per Rai, his yield is 320 kilograms per rai.

การใช้แรงงาน

การใช้แรงงานในไร่จะนับเป็นจำนวนวันทำการ นั่นคือ 1 วันทำการ หมายถึง การทำงานเต็มเวลาของแรงงานอย่างต่อเนื่องใน 1 วัน ซึ่งอาจจะเริ่มต้นในเวลา 8.00 น. และสิ้นสุดลงในเวลา 17.00 น. เป็นเวลา 8 ชั่วโมงการทำงาน หรือเรียกว่า 1 แร่ง

ตัวอย่างเช่น นายมี ใช้แรงงานจำนวน 10 แร่ง ในการตัดแต่งกิ่ง ผลิตและลิดแขนงต้นกาแฟพื้นที่ทั้งหมด 5 ไร่ อาจจะหมายถึงทำงานคนเดียวเป็นเวลา 10 วัน หรือทำงาน 1 วันโดยใช้คนทั้งหมด 10 คน

แต่เอ๊ะ... ถ้าเราทำงานในสวนของตัวเอง เราต้องคำนวณค่าแรงของตัวเองไหม

หากเราคิดค่าแรงของเรา จะทำให้รู้ต้นทุนที่แท้จริงในการทำธุรกิจเกษตรของเรา แต่หากไม่รวมค่าแรงของเรา เงินที่ได้มาจะยังถือว่ายังไม่ถูกหักออกจากต้นทุนค่าแรง ซึ่งจะทำให้เราไม่ทราบถึงต้นทุนที่แท้จริงได้

Labour

Farm labour is counted as working days. 1 working day is equal to the continuous full-time work of the labourer. They may start at 8 AM and finish at 5 PM, meaning 8 working hours or 1 working day.

For example, Mr. Mee uses the equivalent of 10 labourers to prune coffee branches on an area of 5 rai. It could mean one labourer working alone for 10 days or 10 labourers working for 1 day.

Eh! ... if we work in our farm, should we count ourselves as labour and include our wages?

If we count ourselves, we will know the real cost of our agribusiness. However, if we do not include our wages as labour cost, we will not know the exact cost.



การใช้ปุ๋ย

หากเราทราบพื้นที่ปลูกและจำนวนต้นพืช จะทำให้เราสามารถวางแผนการให้ปุ๋ยและคำนวณปริมาณการใช้ปุ๋ยที่เหมาะสมกับต้นพืชแต่ละชนิด

โดยส่วนใหญ่เกษตรกรมักคุ้นชินกับการให้ปุ๋ยแบบกำหว่าน ซึ่งทำให้การให้ปุ๋ยไม่ทั่วถึงหรือมากเกินไปความเหมาะสมของพืช ก็เพราะขนาดกำมือเราหรือแรงงานไม่เท่ากัน อันอาจส่งผลต่อการเจริญเติบโตของพืชและต้นทุนการผลิต

และเพื่อให้เราสามารถให้ปุ๋ยพืชในจำนวนที่เหมาะสมเท่า ๆ กัน ควรทำกระป๋องตวงจากวัสดุเหลือใช้ เช่น ขวดน้ำ แกลลอน เพื่อมาใช้ตวงปุ๋ยแทนการใช้มือกำหว่าน

Fertiliser application

When we know the cropping area and number of plants, we can plan and calculate the amount of suitable fertiliser for each plant.

Most farmers are accustomed to fertilising by broadcasting. But this results in an uneven amount of fertiliser being given to each plant and, in some cases, giving more fertiliser than is appropriate for the plant.

Because the size of our handfuls is different, and it might affect the growth of the plants and the production cost.

To fertilise the plants in equal amounts, measuring cans should be made from such waste materials as gallon water bottles. These can be used to measure fertilisers rather than broadcasting.



เราก็ได้รู้จักและทำความเข้าใจเกี่ยวกับหน่วยนับและการคำนวณสิ่งต่าง ๆ ในสวนของเราไปแล้ว แต่เอ๊ะ...แล้วทรัพย์สินทางการเกษตรคืออะไร

ทรัพย์สินทางการเกษตร คือ สิ่งที่เกี่ยวข้องกับการเกษตรที่เกษตรกรถือครองและเป็นเจ้าของอยู่

ซึ่งสามารถแบ่งได้ 2 ประเภท คือ

1. **ทรัพย์สินไม่มีชีวิต** ได้แก่ ที่ดิน ผลผลิต ปัจจัยการผลิต ไม่ว่าจะเป็นเครื่องมือ วัสดุอุปกรณ์ทางการเกษตร ปุ๋ย น้ำมัน

2. **ทรัพย์สินมีชีวิต** ได้แก่ แรงงาน ต้นไม้ ต้นพืชที่เพาะปลูกภายในสวน เป็นทรัพย์สินที่มีชีวิต หากมีการดูแลรักษา การปรับปรุงและบำรุงที่ดี ต้นพืชก็จะให้ผลผลิตที่ดีเป็นการตอบแทน

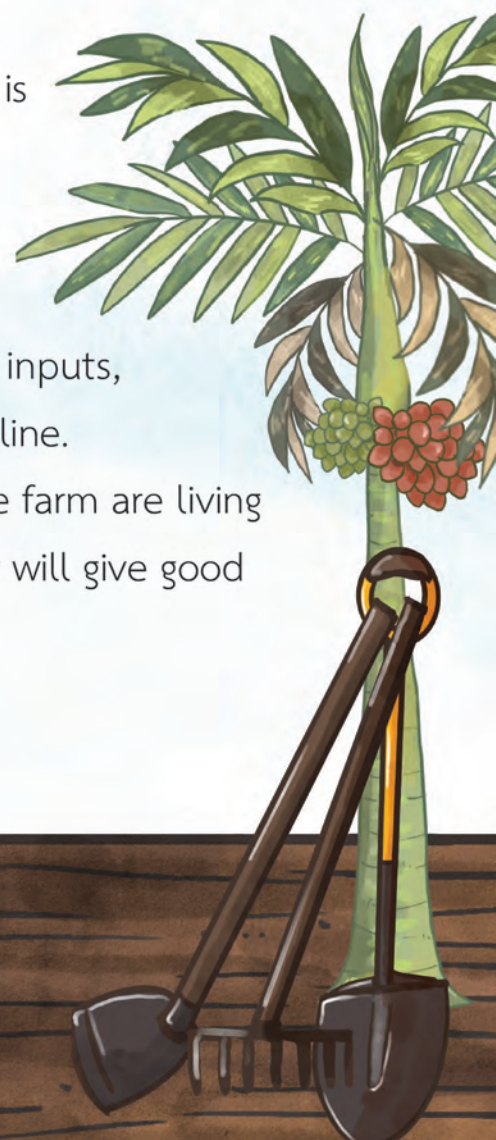
we already know and understand the units and calculations in our farm. But what are agricultural assets?

An **agricultural asset** is something related to agriculture that is owned by farmers.

It can be divided into 2 types:

1. **non-living assets**, including land, yield, production inputs, such as agricultural tools and equipment, fertiliser and gasoline.

2. **living assets**, such as labour and trees. Plants on the farm are living assets. If they are well cared and properly maintained, they will give good produce in return.



ทรัพย์สินทางการเกษตรทั้งแบบมีชีวิตและแบบไม่มีชีวิต ต่างต้องการการดูแลรักษา
 อย่างเป็นระบบและเหมาะสม ไม่น้อยเกินไปหรือมากเกินไป

ตัวอย่างเช่น ถ้าเราใส่ปุ๋ยมากเกินไป อาจทำให้ต้นพืชตายหรือ ได้ผลผลิตต่ำกว่าที่ควรจะเป็น
 ทั้งยังส่งผลต่อต้นทุนการผลิตที่สูงขึ้นทำให้เรามีกำไรน้อยลงหรือขาดทุนก็เป็นการเรียนรู้เกี่ยวกับ
 เรื่องราวของหน่วยนับ ช่วยให้ทราบจำนวนของทรัพย์สินทางการเกษตรที่มีอยู่ ทั้งที่เป็นทรัพย์สินมี
 ชีวิตและไม่มีชีวิต

เมื่อทราบแล้วจะทำให้เราสามารถวางแผนการผลิต เช่น จำนวนพืชที่จะเพาะปลูกต่อไร่ และ
 จำนวนของปัจจัยการผลิต ไม่ว่าจะเป็นจำนวนเมล็ดพันธุ์ จำนวนปุ๋ยที่ใช้ได้อย่างถูกต้องและแม่นยำ
 และทำให้เรารู้จำนวนที่แท้จริงของผลผลิตที่เก็บเกี่ยวได้ เพื่อนำมาคำนวณกำไร/ขาดทุน

Living and non-living agricultural properties need systematic and appropriate care,
 not too little and not too much.

For example, overfertilising can result in plant death, a lower yield, higher
 production costs, less profit or even a loss. Learning about the unit helps us know
 all the available agricultural assets, both living and non-living.

By knowing the unit, we will be able to plan production inputs such as the
 number of plants to grow per rai, the number of seeds and the accurate amount
 of fertiliser used. Also, it will allow us to know the exact amount of the harvest
 to calculate profit / loss.

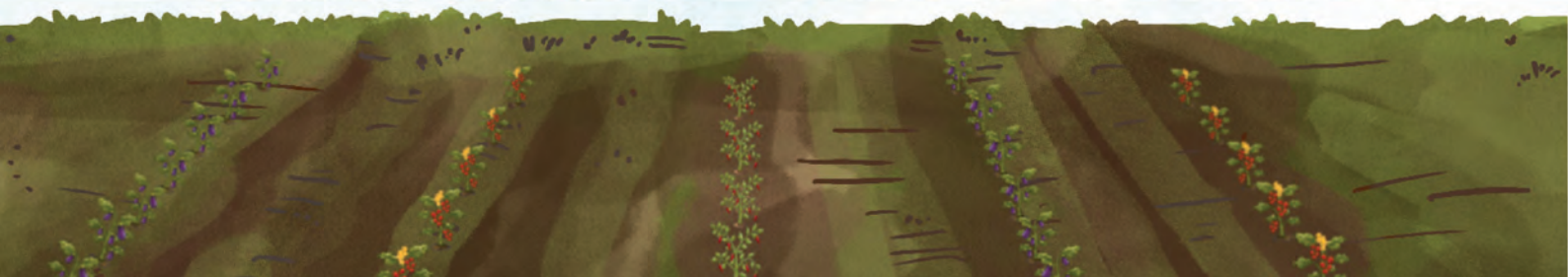


หากเราไม่รู้จักรับการคำนวณและใส่ใจเกี่ยวกับการนับทรัพย์สินทางการเกษตรที่มี จะส่งผลทำให้การกำหนดจำนวนปัจจัยการผลิตคลาดเคลื่อนและอาจส่งผลให้ได้ผลผลิตน้อยลงกว่าที่ควรจะเป็น ทำให้มีต้นทุนการผลิตมากเกินไปจนเกินความจำเป็น ซึ่งจะส่งผลต่อกำไร/ขาดทุนการทำเกษตรของเรานั่นเอง

เราคงต้องกลับไปทบทวนทรัพย์สินภายในสวนเราซะหน่อยแล้ว ว่าปีนี้เรามีกำไรหรือขาดทุน เรามีที่ดินเท่าไร มีต้นไม้กี่ต้น กี่ชนิด และเรามีแรงงานกี่คนกันแน่

If we do not know the calculations and do not care about counting the available agricultural assets, it will result in production errors and may result in a lower yield. Production costs may be excessive, which will affect profit / loss.

We must go back and review the assets in our farm so that we can calculate our profit or loss. How much land do we have? How many trees are there? How many types? And how many workers do we have?



บทที่ 3

การบริหารจัดการฟาร์ม

อย่างมีประสิทธิภาพ

(Efficient farm management)



รายละเอียด
ระบบการปลูกพืชร่วม



VDO 2D FBS
ตอนที่ 4

การบริหารจัดการฟาร์มอย่างมีประสิทธิภาพ

จากครั้งก่อนเราได้ทำความรู้จักกับหน่วยนับและทรัพย์สินภายในสวนของเราไปแล้ว นอกจากจะทำให้เราสามารถคำนวณทรัพย์สินที่มีอยู่ภายในสวนและทำให้สามารถวางแผนการใช้จ่าย การผลิต ทุน แรงงานได้อย่างแม่นยำแล้ว ยังทำให้รู้ว่าภายในสวนของเรามีพื้นที่ว่าง ที่เกิดจากการปลูกพืชเศรษฐกิจหลักของเราอีกด้วย

เอ.... แล้วเราจะจัดสรรพื้นที่ว่างเหล่านั้นอย่างไรนะ

การปลูกพืชผสมผสาน จึงเป็นการบริหารและจัดการพื้นที่ที่เหมาะสมที่สุดกับการใช้ประโยชน์พื้นที่ว่างภายในสวนของเรา

เอ๊ะ...ว่าแต่พืชผสมผสานคืออะไรนะ

พืชผสมผสาน คือ พืชที่ปลูกในระหว่างแถวของพืชเศรษฐกิจหลักของเรา พืชที่แนะนำให้ปลูกแบ่งตามอายุดังนี้

พืชอายุสั้นให้ผลตอบแทนเร็ว เช่น พริก มะเขือ มะเขือเทศ พืชผักสวนครัว

พืชอายุมากกว่า 1 ปี เช่น กลั้ว มะละกอ มะพร้าว ซึ่งเราเรียกพืชเหล่านี้ว่า

“พืชเพื่อเป็นอาหารและสร้างรายได้”

Efficient farm management

Earlier we got to know the units and assets in our farm and this allowed us to calculate the assets available on the farm and accurately plan the use of production inputs, labour and funds. It also told us that we have empty land on our farm as a result of the growing our main economic crops.

How do we allocate the empty land?

Intercropping is management of land and is most suited to utilising the empty land on the farm.

What is intercropping? Intercropping is growing other plants between the rows of the main economic crops. The recommended plants for intercropping are divided by age as follows:

Short-life plants that give early yields such as chili, eggplant, tomato, vegetables, etc.

Plants older than 1 year, such as banana, papaya, coconut, etc.

We call these “Plants for food and to make money”.



แล้วสิ่งที่เราต้องคำนึงถึงการปลูกพืชผสมผสานนั้นมีอะไรบ้างนะ ไปดูกันเลย

ข้อแรก ในกรณีที่ปลูกเพื่อขาย หรือสร้างรายได้พืชที่นำมาปลูก จะต้องเป็นพืชที่ต้องการของตลาด

ข้อสอง มีสภาพแวดล้อมที่เหมาะสม ทั้งพื้นที่ น้ำ อุณหภูมิ และร่มเงาภายในสวน

ข้อสาม พืชที่นำมาปลูก เป็นพืชที่สามารถปลูกแซมร่วมกับพืชหลักได้ เช่น ไม้มีโรค แมลงหรืออื่น ๆ ที่ส่งผลต่อพืชหลัก

ยกตัวอย่างเช่น กาแฟไม่ควรปลูกร่วมกับปาล์มน้ำมันเนื่องจากกาแฟต้องอาศัยแสงแดดที่เหมาะสมในการสร้างอาหารและผลผลิต ทั้งยังเกี่ยวโยงไปถึงระบบรากที่จะให้เกิดการแย่งธาตุอาหารกัน และการเก็บเกี่ยวของปาล์มน้ำมันอาจจะไปกระทบกับต้นกาแฟได้

What do you have to consider when intercropping? Let's see.

First, in the case of planting for sale or to generate income, the plants must be a marketable crop.

Second, the environment must be appropriate for water, temperature and shade.

Third, the plant can be grown in conjunction with the main crop, for example, without diseases, pests or other factors that could affect the main crop.

For example, coffee should not be grown together with oil palm because coffee requires proper sunlight to bear fruit and give a good yield. Also because it is linked to the root system and will be competing for nutrients, the harvesting of oil palm may affect the coffee tree.



เพียงแค่เราปลูกพืชเหล่านี้ลงในพื้นที่ว่างควบคู่ไปกับพืชเศรษฐกิจของเรา ก็จะทำให้ภายในสวนของเรามีพืชที่หลากหลายให้เราสามารถเก็บไปขายแบ่งปันหรือนำมาประกอบอาหารที่จะช่วยสร้างรายได้และลดรายจ่ายภายในครัวเรือนของเรา นอกจากนี้ยังช่วยให้เราได้ใช้ประโยชน์จากที่ดิน ปัจจัยการผลิตที่มีอยู่และแรงงานอย่างคุ้มค่าอีกด้วย

เพียงเท่านี้ ภายในสวนของเราก็จะมีการจัดการที่ดีและมีประสิทธิภาพในการเพาะปลูก มีความมั่นคงทางอาหาร รายได้จากการปลูกพืชผสมผสาน เพื่อลดความเสี่ยงจากพืชเศรษฐกิจหลัก อีกทั้งยังหมุนเวียนรายได้ในครัวเรือนตลอดทั้งปี

Just plant the crops in the empty land alongside economic crops, resulting in the farm having a variety of plants that can be harvested to sell, share, or cook, helping to generate income and reduce expenses in the household. Growing these crops also helps to take full advantage of the land and makes production and labour cost-effective as well.

By doing this our farm becomes well managed and efficient in cultivation and we have food security and income from intercropping. It also reduces the risks from main crops by rotating household income throughout the year.



บทที่ 4

รายจ่าย - รายรับ

(Expenditure - Revenue)



2019	2020
_____	_____
_____	_____
_____	_____



รายจ่าย รายรับ สำคัญต่อการทำเกษตรอย่างไร

เกษตรกรส่วนใหญ่ทราบถึงสถานการณ์การทำเกษตรแต่ยังไม่ทราบถึงสถานการณ์การเงินในภาคเกษตรของตนเอง ว่าที่ทำอยู่ให้ผลตอบแทนขาดทุน หรือได้กำไร เนื่องจากยังขาดการจดบันทึกที่สม่ำเสมอจึงไม่ทราบว่าธุรกิจเกษตรที่ทำอยู่ดีหรือไม่ ซึ่งสาเหตุหลักเกิดจากไม่ได้ทำการจดบันทึกรายจ่าย - รายรับ

How are expenditure - revenue important to agriculture?

Most farmers realise the agricultural situation; however, they do not understand their financial situation in agricultural sector, such as income, losses, or profits. Due to the lack of consistent records, they do not comprehend whether their agribusiness is doing well or not. The main reason for this lack of knowledge is not recording expenditure and revenue.



การจดบันทึกจะทำให้เรารู้รายจ่าย – รายรับในการทำธุรกิจเกษตรที่ชัดเจน รู้สถานะของธุรกิจที่ทำอยู่ จากข้อมูลที่จดบันทึก ทำให้ทราบค่าใช้จ่ายค่าเกี่ยวกับปัจจัยการผลิตและบริการต่าง ๆ เช่น ค่าปุ๋ย ค่าน้ำมัน ค่าเครื่องจักร และค่าแรงงาน

อีกทั้งยังทำให้เราสามารถใช้อ้างอิงข้อมูลดังกล่าวในการวางแผนการเพาะปลูกการซื้อปัจจัยการผลิต การจ้างแรงงาน และเปรียบเทียบแบบรายปีหรือตามฤดูกาลผลิตอย่างเห็นได้ชัด ซึ่งจะทำให้มีการจัดการแปลงและบริหารเงินได้อย่างมีประสิทธิภาพมากขึ้น

Recording helps us know the expenditures and income in the agricultural business and the current status of the business. It also helps us know costs of production inputs and service, such as fertiliser, fuel, machinery and labour.

It also allows us to use the information in planning our farming operations, purchasing input, and hiring labours. Then we can compare the data on yearly basis or production seasons. In addition, this information enables farmers to improve their farm and financial management.

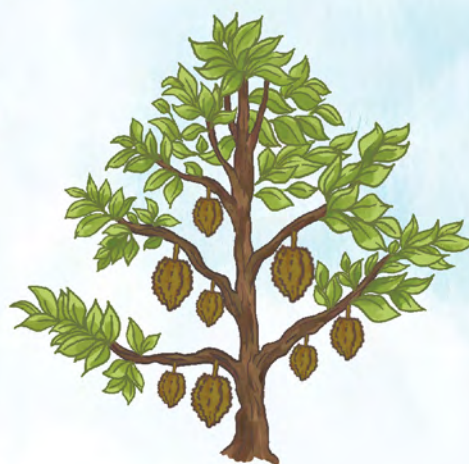


แล้วเราจะจดบันทึกรายจ่าย – รายรับ อย่างไร

1. คำนวณรายจ่ายประเภทต่าง ๆ โดยนำค่าใช้จ่ายปัจจัยการผลิต เช่น ค่าปุ๋ย และรายจ่ายของค่าแรงและบริการ เช่น ค่ารดน้ำ ค่าเก็บผลผลิต ค่าจ้างใส่ปุ๋ย ค่าขนส่ง ที่เราจดบันทึกมารวมกัน ก็จะทำให้เรารู้ต้นทุนนั่นเอง

How do we record expenses-revenue?

1. Calculate all different types of expenses by combining all cost of production inputs, such as fertiliser. Labour costs and services, such as for watering, harvesting, wages of putting fertiliser, transportation which will give the total amount of our expenses.



2. คำนวณรายรับ โดยนำจำนวนของผลผลิตทั้งหมดคูณกับราคาขายต่อกิโลกรัม
3. คำนวณหากำไร -ขาดทุน โดยนำรายรับหักลบด้วยรายจ่ายเท่านี้ก็จะทราบถึงผลกำไรขาดทุนนั่นเอง

นอกจากนี้ หากต้องการรู้กำไรขาดทุนของธุรกิจ สิ่งที่เราควรคำนึงถึงนั่นก็คือ “ต้นทุนต่อหน่วย” ของพืชแต่ละชนิด

มีวิธีการคำนวณง่าย ๆ โดยนำต้นทุนรวมทั้งหมดหารด้วยจำนวนผลผลิตที่ได้ ก็จะเท่ากับ ต้นทุนต่อหน่วย

2. Calculate revenue by multiplying the total number of products by the selling price per kilogramme.

3. Calculate profit-loss from the revenue minus expenses. In addition, if you want to know the profit and loss of the agribusiness, you should consider the “unit cost” of each plant.

A simple calculation method is to divide the total cost by total yield.



รายจ่าย	ม.ค.	ก.พ.	มี.ค.	เม.ย.	พ.ค.	มิ.ย.	ก.ค.	ส.ค.	ก.ย.	ต.ค.	พ.ย.	ธ.ค.	รวมทั้งปี
1. ค่าใช้จ่ายการผลิต													
ปุ๋ย 15-15-15	-	3,000	-	-	3,000	-	-	3,000	-	-	500	-	9,500
ปุ๋ย 15-15-21	-	-	3,000	-	-	3,000	-	3,000	-	500	-	-	9,500
รวมค่าปุ๋ยทั้งหมด	-	3,000	3,000	-	3,000	3,000	-	6,000	-	500	500	-	19,000
2. ค่าจ้างและค่าบริหาร													
ค่ารถคัน	500	500	500	500	-	500	-	-	-	500	-	-	3,000
ค่ากินเที่ยวผลิต	-	3,000	-	-	-	3,000	-	-	-	3,000	-	-	9,000
ค่าจ้างใส่ปุ๋ย	-	1,000	-	-	-	1,000	-	1,000	-	1,000	-	-	4,000
ค่าขนส่ง	500	-	-	-	-	-	-	-	-	-	2,000	500	3,000
รวมค่าแรงงาน	-	3,000	3,000	-	3,000	3,000	-	6,000	-	500	500	-	19,000
ต้นทุนรวม	1,000	7,000	3,500	500	3,000	7,500	-	7,000	-	5,000	2,500	500	33,000
รายรับ													210,000
กำไร / ขาดทุน													177,000



ตัวอย่างเช่น การปลูกกาแฟมีค่าใช้จ่ายทั้งหมดอยู่ที่ 38,000 บาท และเกษตรกรสามารถเก็บผลผลิตกาแฟได้ 3,000 กิโลกรัม เมื่อนำมาคำนวณเกษตรกรจะมีต้นทุนต่อหน่วยในการปลูกกาแฟ 12.67 บาท/กิโลกรัม

ต้นทุนต่อหน่วยตัวนี้เป็นชี้วัดที่บอกถึงความสามารถในการแข่งขันทางการตลาดของเรานั้นเอง

ลองมาดูการปลูกกาแฟของลุงชัยกับลุงมี

ลุงชัยและลุงมีทั้งคู่ปลูกกาแฟเหมือนกัน ในพื้นที่ปลูกขนาดเท่ากัน

ลุงชัย ทำการจดบันทึกรายจ่ายราย – รายรับ

ส่วน ลุงมี ไม่มีการจดบันทึกรายจ่าย – รายรับ

ถึงช่วงเก็บเกี่ยว ทั้งคู่ขายผลผลิตได้ในราคา กิโลกรัมละ 70 บาท และมีรายรับ 50,000 บาทเท่ากัน

For example, the total coffee costs are 38,000 baht and farmers can harvest 3,000 kilograms of the coffee yield in total. The unit cost is 12.67 baht / kg. The unit cost is a measure of market competitiveness for the agribusiness.

Example: Mr. Chai and Mr. Mee are coffee farmers.

Mr. Chai and Mr. Mee use the same amount of land to cultivate their coffee.

Mr. Chai records the expenses – revenue, but Mr. Mee does not.

At harvest time, they sell their yields at a price of 70 baht per kilogram and have the same income, which is 50,000 baht.

ราคา 70 บาท/กิโลกรัม
รายได้ 50,000 บาท



Price 70 Bath/kilogram
Income 50,000 Bath



ลุงชัย นำรายรับมาหักลบกับรายจ่ายทั้งหมดที่จดบันทึก ปรากฏว่า ลุงชัยมีต้นทุนในการผลิต อยู่ที่ 30 บาทต่อกิโลกรัม หมายความว่า ลุงชัยมีกำไรจากการขายผลผลิตกิโลกรัมละ 40 บาท นั้นเอง

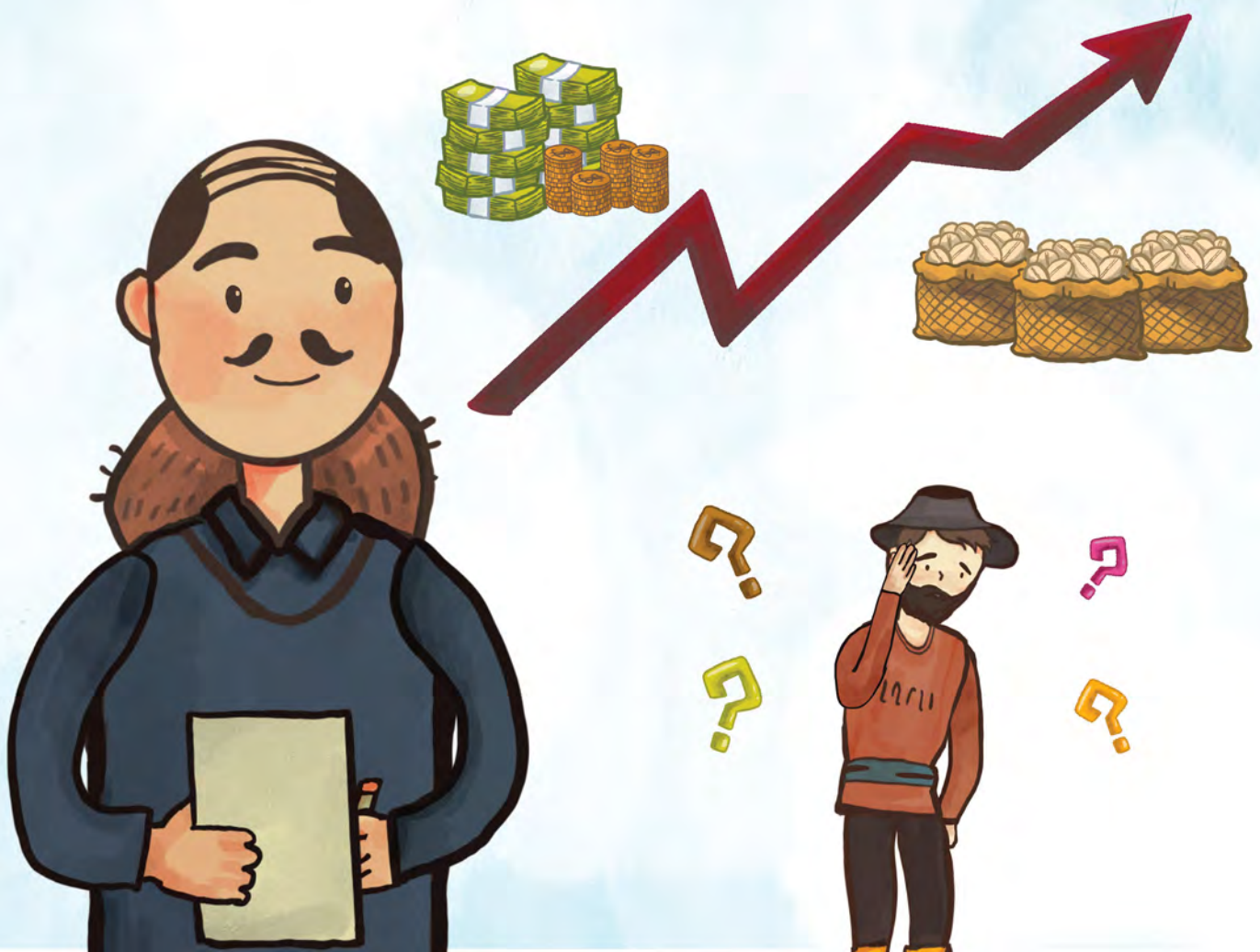
เมื่อลุงชัยรู้ต้นทุนในการปลูกพืชกาแฟของตนแล้ว ก็เริ่มวางแผนในการลดต้นทุนแล้วเพิ่มผลผลิตในฤดูต่อไปอีก เพื่อที่จะได้มีกำไรเพิ่มขึ้น

ในขณะที่ลุงมี ไม่ได้มีการจดบันทึก ทำให้ไม่รู้ว่า การปลูกกาแฟที่ทำอยู่นั้นมีกำไรหรือขาดทุน จึงไม่สามารถวางแผนที่จะปรับปรุงการผลิตได้ เพราะไม่รู้ว่าที่ทำอยู่นั้นดีแล้วหรือยัง

Mr. Chai deducted the expenses from the total revenue and found that his production cost is 30 baht per kilogram, meaning he had profit from selling the product of 40 baht per kilogram.

When he knows the cost of the crop, he can start planning to reduce the costs and increase productivity in the next season to earn more profit.

Mr. Mee did not keep the record, so he doesn't know his profit or loss from coffee cultivation. Therefore, he is unable to plan to improve yield, as he does not know whether his agribusiness is doing well or not.



การทำรายจ่าย – รายรับ สำคัญต่อการทำเกษตรในเชิงธุรกิจ ทำให้เราตอบได้ว่าธุรกิจเกษตรที่ทำอยู่นั้นดีหรือไม่ มีกำไรหรือขาดทุน

ทำให้สามารถนำข้อมูลไปใช้เพื่อวางแผนการผลิตในอนาคตว่าควรจะต้องปรับปรุงหรือทำให้ดีขึ้นอย่างไร เพื่อให้ธุรกิจของเรามีผลกำไรเพิ่มขึ้น

เอ...ธุรกิจเกษตรของเราเป็นอย่างไรบ้างนะ แล้วได้ทำรายจ่าย - รายรับกันหรือยัง

Expenditure - revenue recording is important to agribusiness. It allows us to see whether our agribusiness is doing well or not as well as the profit or loss.

We can use this information to plan our future crops and how we can make the business more profitable.

How is our agricultural business doing? Have you recorded expenditures - revenue?



บทที่ 5

การตัดสินใจเพื่อเพิ่มรายได้ (Decisions to help increase income)



รายละเอียด
บทที่ 5



VDO 2D FBS
ตอนที่ 6

ในบทก่อนเราได้รู้จักกับการทำรายจ่ายรายรับกันไปแล้วซึ่งเป็นเครื่องมือที่ทำให้เราทราบว่าธุรกิจเกษตรที่เราทำอยู่ นั้นดีแล้วหรือยัง ถ้ายัง เราจะทำอย่างไรเพื่อเพิ่มผลกำไรให้กับธุรกิจเกษตรในฤดูกาลต่อ ๆ ไป

งั้นเรามาลองปรับปรุงวิธีการผลิตกัน

ในการเพิ่มกำไรให้กับธุรกิจนั้น ควรมีการวางแผนการปลูกที่มีประสิทธิภาพ เลือกวิธีที่เหมาะสมเพื่อเพิ่มผลผลิต ซึ่งจะทำให้ราคาต้นทุนต่อหน่วยลดลง



In the previous chapter, we learned how to record expenses and revenue, which we can use to know whether our agribusiness is good or not. If not, how we can increase profits for the agribusiness in the coming seasons?

Let's start by trying to improve production.

To increase the profit for an agribusiness there should be an effective crop production plan, and the right method should be selected to increase productivity and lower the unit cost.



ตัวอย่างเช่น

- การเสียบยอดกาแฟ โดยเลือกยอดพันธุ์ดี จากต้นที่ให้ผลผลิตสูง ผลกาแฟสมบูรณ์และนำไปเสียบต้นต่อที่มีแข็งแรง สมบูรณ์
- การปรับปรุงดินโดยใส่ปุ๋ยหมักเพิ่ม เพิ่มโดโลไมท์ปรับความเป็นกรดเป็นด่างของดิน
- การผสมปุ๋ยใช้เองเพื่อลดต้นทุนในการผลิต

Examples

- **Coffee tree grafting** by selecting good coffee scion varieties from high yield trees, completing yield, and plugging it into a rootstock.
- **Improving the soil** by adding compost, adding dolomite to adjust the pH, and mixing.
- **Fertiliser by yourself** to reduce costs.



ก่อนที่จะตัดสินใจปรับปรุงวิธีการผลิต
เพื่อเพิ่มรายได้กับธุรกิจเกษตรเราต้องทำอะไรบ้าง ?

1. นักธุรกิจเกษตรที่ดีควรวางแผนล่วงหน้าว่าจะปลูกอะไร
เลือกปลูกด้วยวิธีใดจึงจะได้ผลตอบแทนดีที่สุด
2. ควรหมั่นบันทึกรายการที่เกี่ยวข้องกับรายจ่าย รายรับ
อย่างสม่ำเสมอ
3. หลังการเก็บเกี่ยว นักธุรกิจเกษตรที่ดีจะต้องประเมิน
ว่าตนมีกำไรหรือขาดทุน เพื่อจะนำข้อมูลไปปรับปรุง
วิธีการผลิตเพื่อเพิ่มกำไรให้กับธุรกิจเกษตรต่อไป

ที่สำคัญ

ก่อนปรับปรุงการผลิตในแต่ละครั้ง อย่าลืมเปรียบเทียบ
รายรับและรายจ่ายเพื่อให้มั่นใจว่าการปรับปรุงดังกล่าว
สามารถเพิ่มกำไรได้แน่นอน

But what do we have to do before deciding to improve production
in order to increase income for our agribusiness?

1. A good agribusinessman should plan in advance what to plant and choose
how to crop the best yields.
2. He should be sure to record the expenses and revenue.
3. After harvest, a good agribusinessman must assess whether his crop is making
a profit or a loss. This information is needed to improve production and thus
increase profits in the future.

Importantly, each time you work to improve production, don't forget
to compare the expenses and revenue to ensure that such improvements
can definitely increase profits.



บทที่ 6

คว้าโอกาสสร้างความหลากหลายให้กับธุรกิจ
(Seize the opportunity to diversify the business)



รายละเอียด
บทที่ 6



รายละเอียด
ระบบการปลูกพืชร่วม



VDO 2D FBS
ตอนที่ 7

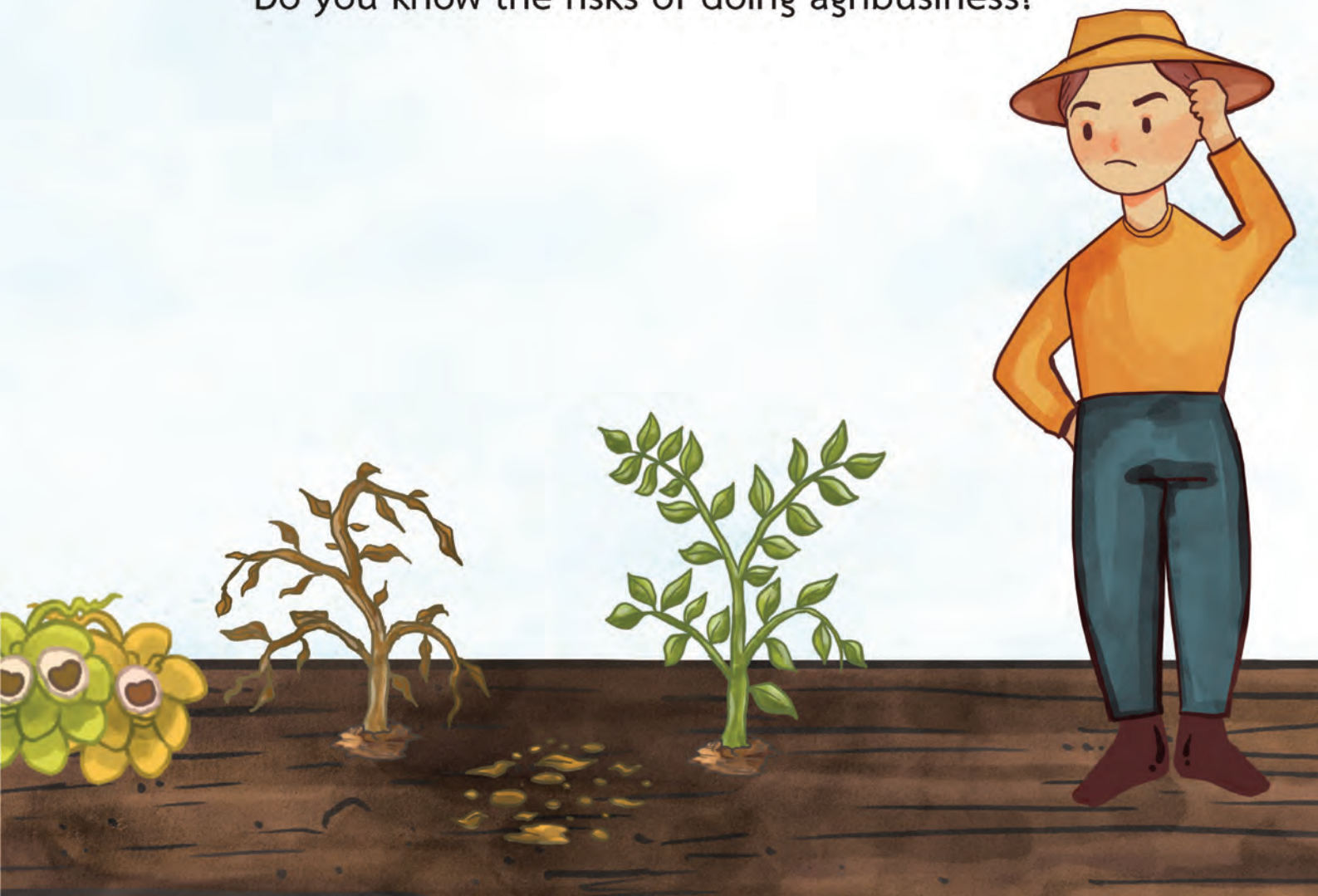


ในการดำเนินธุรกิจแต่ละประเภท ล้วนต่างต้องเผชิญกับความเสี่ยงและความไม่แน่นอนที่เราไม่สามารถคาดการณ์ได้ล่วงหน้า ทั้งจากปัจจัยภายในและภายนอกที่จะส่งผลกระทบต่อธุรกิจ

แล้วรู้หรือไม่ว่าความเสี่ยงในการทำธุรกิจเกษตรมีอะไรบ้าง?

Each type of business faces unforeseen risks and uncertainty both from internal and external factors that can affect the business.

Do you know the risks of doing agribusiness?



ความเสี่ยงที่เกิดขึ้นกับธุรกิจเกษตรแบ่งได้ 2 ด้าน คือ

1. **ความเสี่ยงด้านการตลาด** เป็นความเสี่ยงที่ไม่สามารถควบคุมได้ ส่วนใหญ่เป็นความไม่แน่นอนด้านราคาของผลผลิต ซึ่งสาเหตุมาจากปัจจัยทั้งด้านผู้บริโภค ด้านการผลิต และนโยบายของภาครัฐ

2. **ความเสี่ยงด้านการผลิต** ทำให้ปริมาณผลผลิตหรือคุณภาพไม่ได้ตามเป้าหมาย ซึ่งมีสาเหตุมาจากหลายปัจจัย เช่น โรค แมลง น้ำท่วม การจัดการไม่ดี และขาดความรู้

แต่อย่างไรก็ตาม ก็ยังถือเป็นความเสี่ยงที่สามารถจัดการหรือป้องกันได้ หากเรามีการจัดการและบำรุงรักษาที่ดี

Risks arising from an agribusiness can be divided into 2 main areas:

1. **Marketing risk:** This risk is out of our control. It is mostly due to instability in the price of agricultural products caused by factors including consumer demand, production and government policy.

2. **Production risk:** This is when the quantity of yield or the quality do not meet goals and can be caused by many factors such as disease, insects, flood, poor management and lack of knowledge.

However, it can be managed or prevented if good management and maintenance are in place.



แล้วเราจะจัดการเพื่อลดหรือหลีกเลี่ยงกับความเสี่ยงได้อย่างไร ?

นักธุรกิจเกษตร มักไม่ชอบเผชิญกับความเสี่ยง เพราะไม่สามารถรู้ได้ว่าจะเกิดขึ้น แบบไหน และเมื่อไร

อย่างไรก็ดี เราสามารถคาดการณ์ล่วงหน้าได้ ในช่วงของการวางแผนการผลิตแต่ละครั้งว่ามีปัจจัย อะไรบ้างที่อาจจะกระทบต่อรายได้



ยกตัวอย่างเช่น

ในอนาคตราคาทุเรียนอาจจะลดลงจากราคา ปัจจุบันเหลืออีกโลกรั้มีละ 30 บาท และหาก ต้องเจอกับความเสี่ยงไม่ว่าจะเป็นโรค แมลง ภัยแล้ง หรือน้ำท่วม อาจจะทำให้ผลผลิตลดลงจากเดิม กว่าครึ่ง แน่แน่นอนว่าจะส่งผลกระทบต่อรายได้ของ นักธุรกิจเกษตรโดยตรง

ฉะนั้นการวางแผนในการป้องกัน ดูแล และ บำรุงรักษา รวมไปถึงการควบคุมต้นทุนการผลิตเป็น สิ่งสำคัญ

How can we reduce or avoid risks?

An agribusinessman often doesn't like to face risks, because he can't know what will happen and when.

However, during production planning, we can anticipate what factors might affect income.

For example:

In the future, the price of durian may go down from the current price to 30 baht per kilogram. If faced with the risk of disease, insect infestation, drought or flooding, the yield may be reduced by more than half. Of course, this will directly affect the income of the agribusinessman.

Therefore, planning for prevention, caring for the plants and maintenance including control of production costs are important.

อย่างที่รู้กันว่า การทำเกษตรมีรายได้ไม่แน่นอน พืชบางชนิดให้ผลผลิตปีละครั้ง แต่ละชนิดก็ให้ผลผลิตในช่วงเวลาที่แตกต่างกัน หากนักธุรกิจเกษตรเลือกที่จะปลูกพืชเพียงชนิดเดียวแน่นอนว่าธุรกิจเกษตรที่เราทำอยู่นั้นมีความเสี่ยงสูง ต้องมีการวางแผนและบริหารจัดการเป็นอย่างดี

ดังนั้น ทางเลือกในการลดความเสี่ยงของนักธุรกิจเกษตร คือ ทำอย่างไรให้มีรายได้ต่อเนื่องตลอดทั้งปี

ใช่แล้ว..... “การปลูกพืชผสมผสาน”

จะช่วยให้เกษตรกรมีรายได้หลายช่องทาง อีกทั้งยังลดความเสี่ยงจากปัญหาราคาผลผลิตตกต่ำ

การปลูกพืชผสมผสาน คือ การปลูกพืชสองชนิดหรือมากกว่าสองชนิดในพื้นที่เดียวกัน ทำให้ภายในสวนมีกิจกรรมการเกษตรที่หลากหลายโดยแต่ละกิจกรรมสามารถเกื้อกูลประโยชน์ต่อกันได้

We all know that income from agriculture is unstable. Some plants produce yields once a year. Moreover, each plant produces its yield at different times. If an agribusinessman chooses to crop only one plant, he faces higher risks that require planning and management.

So, an alternative to reducing the risks is to earn continuous income throughout the year.

“Intercropping” will provide the agribusinessman with multiple income channels. It also reduces the risk of drops in product prices. Intercropping is growing two or more plants in the same area. This means the farm has a variety of agricultural activities, with each benefitting the others.



แล้วทำไมต้องปลูกพืชผสมผสาน แล้วมีข้อดีอย่างไรไปดูกันเลย

1. การปลูกพืชผสมผสานจะทำให้เกิดการกระจายการผลิต ทำให้เรามีระยะเก็บเกี่ยวกระจายตัวตลอดปี ทำให้เรามีรายได้หลายช่องทางนอกฤดูกาลเก็บเกี่ยวของพืชเศรษฐกิจหลัก และลดความเสี่ยงจากปัญหาาราคาผลผลิตตกต่ำ

Why do intercropping? And what are the advantages? Let's take a look.

1. Intercropping helps production distribution. This means a harvest period spread throughout the year, multiple streams of income outside the harvesting season of the main economic crops and reduces the risk of a drop in product price.



2. ช่วยรักษาสภาพแวดล้อมและนิเวศวิทยาช่วยรักษาสมดุลทางธรรมชาติและ ความอุดมสมบูรณ์ของดินในระยะยาว ทำให้เราประหยัดเวลาและต้นทุนในการบำรุงดิน สำหรับการเพาะปลูก

3. เป็นระบบที่พึ่งพาตนเองของเกษตรกร การทำเกษตรหลายอย่างสามารถนำผลผลิต มาบริโภคได้ ส่วนที่เหลือก็นำไปจำหน่ายเป็นรายได้เข้าสู่ครัวเรือนได้เช่นกัน

4. เกิดการใช้แรงงาน พื้นที่ปลูกอย่างมีประสิทธิภาพและคุ้มค่า

2. Helps to preserve the environment and ecology, the balance of nature, and long-term soil fertility, while allowing us to save time and costs in maintaining the soil.

3. Makes the farmer more self-reliant as he can take what he needs for his own consumption and sell the rest to generate additional income for the household.

4. Makes labour more efficient and cost-effective.



เอ...ถ้าเราจะปลูกพืชผสมผสาน เราต้องเตรียมตัวอย่างไร?

สิ่งที่เราต้องเตรียมตัวในการปลูกพืชผสมผสาน มีดังนี้

1. ศึกษาวิเคราะห์พื้นที่ของเราว่ามีความเหมาะสมที่จะปลูกพืชชนิดใด
2. ศึกษาแนวโน้มการตลาดของพืชเศรษฐกิจ ว่ามีตลาดหรือไม่ ที่ไหน ราคาในตลาดเป็นอย่างไร และปลูกพืชที่จะสร้างรายได้ทั้งแบบ รายวัน สัปดาห์ เดือน และปี เพื่อเพิ่มช่องทางของรายได้ ความหลากหลายของพืช และยังเป็นการกระจายความเสี่ยงต่อพืชเชิงเดี่ยวอีกด้วย

If we are going to grow intercrop,
how do we need to prepare?

The following preparations should be made.

1. Study and analyse an area that will be suitable for any kind of plants.
2. Study the market trends of economic crops: Is there a market for them? Where is the market and what is the market price? What crops will generate income on a daily, weekly, monthly and yearly basis? To increase income channels, choose a variety of plants, thus spreading the risks from monocultures.



ฉันเรามาดูตัวอย่างความเสี่ยงในการทำเกษตรกัน

ลุงมีกับลุงชัยเป็นเกษตรกร ทั้ง 2 คน มีพื้นที่เพาะปลูก 1 ไร่ เท่ากัน ลุงมีปลูกเพียงทุเรียนอย่างเดียว ส่วนลุงชัยปลูกพืชผสมผสานภายในสวนของตน วันหนึ่งทุเรียนเกิดโรครະบาดขึ้น



ทำให้สวนทุเรียนของลุงมีได้รับความเสียหาย และสูญเสียรายได้ที่ควรจะได้รับ

ส่วนลุงชัยถึงแม้จะได้รับผลกระทบจากโรครະบาดในทุเรียน แต่ลุงชัยก็ยัง ปลูกกาแฟ หนมก กั้วย มะละกอ พืชผสมผสานที่มา หมุนเวียนรายได้ตลอดทั้งปี

An example of the risks in farming.

Mr. Mee and Mr. Chai are farmers. Both cultivate an area of 1 rai. Mr. Mee only grows durian while Mr. Chai does intercropping. **One day, durians were struck by disease.**

Mr. Mee's durian farm was damaged and he lost the income he should have earned. Although Mr. Chai was also affected, he still grows coffee, betel nut, banana, papaya, and mixed crops that generate income throughout the year.

เห็นไหมว่า การปลูกพืชผสมผสานหรือการทำกิจกรรมที่หลากหลาย เป็นทางเลือกหนึ่งที่จะช่วยให้เราสามารถพึ่งพาตนเองได้อย่างยั่งยืน เพื่อเพิ่มกำไรและลดความเสี่ยงในการทำธุรกิจเกษตรได้อีกด้วยนะ

You can therefore see that intercropping or having a variety of activities is an option that allows us to be self-sustaining, increases profits and reduces the risks in agribusiness too.



บทที่ 7

การบริหารการเงินตลอดทั้งปี

(Full-year Financial Management)



รายละเอียด
บทที่ 7



VDO 2D FBS
ตอนที่ 8

ครอบครัวเปรียบเสมือนบริษัท ผู้นำในครอบครัวและสมาชิกเป็นดั่งเจ้าของกิจการ หรือผู้ประกอบการในธุรกิจครัวเรือนเกี่ยวกับการเกษตร ซึ่งในการทำธุรกิจเกษตร นอกจากจะมีรายจ่ายในภาคการเกษตร ค่าใช้จ่ายในครัวเรือนก็นับว่าเป็นรายจ่ายของธุรกิจเช่นกัน

A family is like a company, with the head and members of the family all entrepreneurs in the agricultural household business. When running a family agribusiness, in addition to the expenditure on agricultural needs the household expenses also form part of the overall business expenditure.



จึงจำเป็นต้องมีการบริหารการเงินของธุรกิจครัวเรือนเพื่อให้เกิดสภาพคล่องต่อเนื่องตลอดทั้งปี

ซึ่งรายจ่ายที่เราจำเป็นต้องใช้จ่ายมีอยู่ 2 ประเภท คือ

1. รายจ่ายในครัวเรือน แบ่งเป็นรายจ่ายที่เกิดขึ้นทุกเดือน ได้แก่ รายจ่ายในครัวเรือน เช่น ค่าอาหาร ค่าน้ำ ค่าไฟและรายจ่ายที่เกิดขึ้นเป็นบางเดือน ซึ่งใน 1 ปี อาจจะมีค่าใช้จ่ายประเภทนี้แค่ 1 ครั้ง หรือมากกว่า เช่น ค่าประกันรถ ค่าประกันชีวิต ค่าประกันสุขภาพ และ ค่าเล่าเรียนลูก เป็นต้น
2. รายจ่ายในภาคการเกษตร เช่น ค่าปัจจัยการผลิต รวมถึงค่าแรงงาน และบริการต่าง ๆ เนื่องจาก การทำธุรกิจเกษตร ใน 1 ปี อาจจะทำให้ผลิตเพียง 1 ครั้ง หรือมากกว่า ซึ่งรายได้ไม่ได้เกิดขึ้นทุกเดือน



It is therefore necessary to put in place financial management of the household business to ensure continuous liquidity throughout the year.

There are 2 types of expenses:

1. **Household expenses** are divided into expenses that occur every month, including food, water and electricity. And expenditures that occur in certain months, which over 1 year may arise once or more than once, such as car / life / health insurance and tuition fees, etc.
2. **Expenses in agriculture** such as production costs including labour and service wages: due to the nature of the agribusiness over a year, these may be incurred once or more than once but revenue doesn't come in every month.



ในขณะที่นักธุรกิจเกษตรยังต้องลงทุนกับปัจจัยการผลิตและค่าแรงอยู่เสมอ บางเดือนจึงมีแต่มีรายจ่ายไม่มีรายรับ ทำให้เดือนนั้นเกิดภาวะ “ติดลบทางการเงิน”

วิธีบริหารการเงินที่สามารถปรับใช้ได้ มีดังนี้

1. การคาดการณ์รายจ่ายครัวเรือนภายใน 1 ปี โดยนำรายจ่ายรายเดือนแต่ละประเภทคูณ 12 เดือน ก็จะได้รายจ่ายรายปี จากนั้นนำค่าใช้จ่ายรายปีของรายจ่ายแต่ละประเภทมารวมกัน

2. ระบุรายละเอียดค่าใช้จ่ายของครัวเรือน ในปฏิทินการเงิน ซึ่งประกอบด้วยรายจ่ายรายเดือน และรายจ่ายบางเดือน จะทำให้เรารู้ว่าในแต่ละเดือนมีเงินคงเหลืออยู่เท่าไร และสิ้นปีมีเงินคงเหลือเท่าไร

รายจ่ายครัวเรือน	ม.ค.	ก.พ.	มี.ค.	เม.ย.	พ.ค.	มิ.ย.	ก.ค.	ส.ค.	ก.ย.	ต.ค.	พ.ย.	ธ.ค.
รายจ่ายประจำเดือน	4,100	4,100	4,100	4,100	4,100	4,100	4,100	4,100	4,100	4,100	4,100	4,100
รายจ่ายเฉพาะกิจ	-	20	-	100	1,500	-	150	-	1,000	1,500	50	3,800
รวมรายจ่าย/เดือน	4,100	4,120	4,100	4,200	5,600	4,100	4,250	4,100	5,100	5,600	4,150	7,900
รวมรายจ่าย/ปี	57,320											

The agribusinessman must always invest in production factors and wages. In some months, there are expenses but no revenue, meaning that the month is "financially negative".

Money management methods that can be adapted to such situations are as follows:

1. **Forecasting household expenses:** List monthly expenditures of each type and multiply by 12 to obtain the annual expenditure then add these for total annual expenditure.

2. **Provide details of household expenses:** A financial calendar shows monthly expenses and expenses for some months, and will help you see how much money you have in each month, and how much you have left at the end of the year.

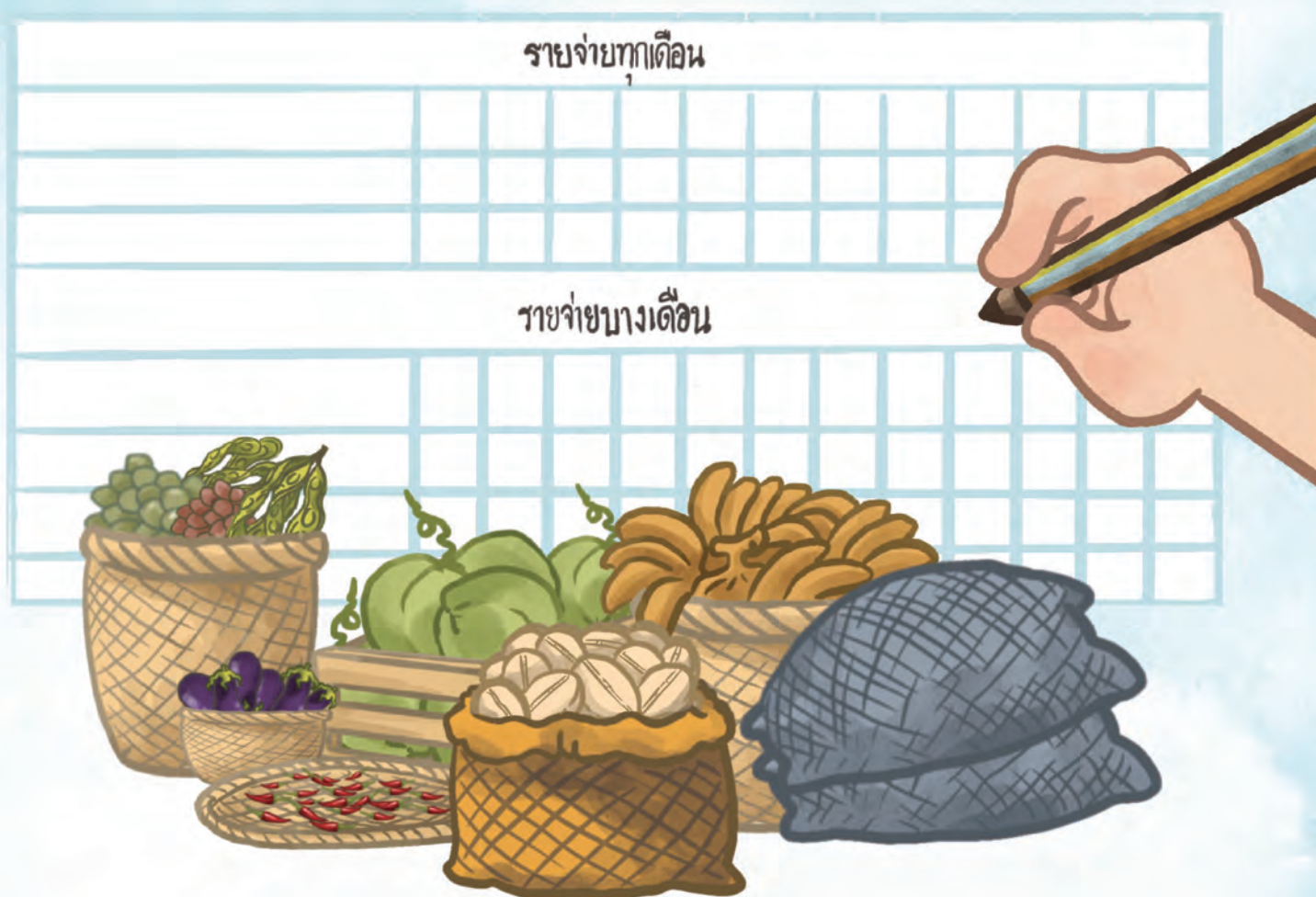
3. ระบุรายละเอียดค่าใช้จ่ายการผลิตของพืชแต่ละชนิดในปฏิทินการเงิน โดยจะเน้นรายละเอียดปัจจัยการผลิต และค่าแรง มาจำแนกในปฏิทินตามชนิดพืช เพื่อให้รู้ว่าในแต่ละเดือนพืชแต่ละชนิดมีรายจ่ายและมีรายได้จากการขายผลผลิตเท่าไร

รายจ่าย	ม.ค.	ก.พ.	มี.ค.	เม.ย.	พ.ค.	มิ.ย.	ก.ค.	ส.ค.	ก.ย.	ต.ค.	พ.ย.	ธ.ค.	รวมทั้งปี
1. ค่าปัจจัยการผลิต													
ปุ๋ย 15-15-15	-	3,000	-	-	3,000	-	-	3,000	-	-	500	-	9,500
ปุ๋ย 13-13-21	-	-	3,000	-	-	3,000	-	3,000	-	500	-	-	9,500
รวมค่าปัจจัยการผลิต	-	3,000	3,000	-	3,000	3,000	-	6,000	-	500	500	-	21,000
2. ค่าจ้างและค่าบริการ													
ค่ารดน้ำ	500	500	500	500	-	500	-	-	-	500	-	-	3,000
ค่าเก็บเกี่ยวผลผลิต	-	3,000	-	-	-	3,000	-	-	-	3,000	-	-	9,000
ค่าจ้างใส่ปุ๋ย	-	1,000	-	-	-	1,000	-	1,000	-	1,000	-	-	4,000
ค่าขนส่ง	500	-	-	-	-	-	-	-	-	-	2,000	500	3,000
รวมค่าแรงงาน	-	3,000	3,000	-	3,000	3,000	-	6,000	-	500	500	-	21,000
ต้นทุนรวม	1,000	7,500	3,500	500	3,000	7,500	-	7,000	-	9,000	2,500	500	38,000
รายรับ													210,000
กำไร / ขาดทุน													172,000

3. List the production costs of each plant in the financial calendar: Focus on the details of production factors and wages, classified in the calendar by plant type to work out the monthly expenditure on and revenue from each plant.



4. จัดทำบัญชีครัวเรือน โดยนำรายจ่าย-รายรับจากทุกแหล่งมาจำแนก รายจ่าย ได้แก่ค่าใช้จ่ายในครัวเรือน ค่าใช้จ่ายในการทำเกษตร และรายรับ ไม่ว่าจะเป็นรายรับจากภาคการเกษตร เช่น การขายผลผลิต และรายรับนอกภาคการเกษตรเช่น เงินเดือนจากงานอื่น หรือรายได้จากช่องทางอื่น นำมาจบบันทึกลงในปฏิทินการเงินครัวเรือน



4. **Keep a household account:** By using the expenditure - revenue from all sources to classify expenditures, including household, agricultural expenses and revenue, such as from agriculture for sales of produce, and non-agricultural such as salary from other jobs, or from other channels and record these on the household financial calendar.

5. การวิเคราะห์เงินออม โดยการนำรายจ่ายมาหักออกจากรายรับ จะทำให้รู้เงินที่เหลือสำหรับออมในครัวเรือนของแต่ละปีซึ่งจำนวนของเงินออมจะเป็นสิ่งที่สะท้อนการบริการและจัดการเงิน

การบันทึกข้อมูลกิจกรรมการเงินทำให้เราสามารถนำข้อมูลมาเป็นเครื่องมือในการจัดการและตัดสินใจการใช้จ่ายเงิน เพื่อให้ใช้จ่ายเงินเพียงพอต่อความต้องการในแต่ละเดือนที่ไม่มีรายได้ การจดบันทึก รายจ่าย-รายรับของธุรกิจครัวเรือน นอกจากจะเป็นประโยชน์ต่อการบริหารจัดการการเงินแล้ว ยังสามารถสามารถใช้บัญชีที่มีการจดบันทึกเป็นหลักประกันในการกู้ยืมกับธนาคารได้อีกด้วย

5. **Analysis of savings.** List expenses and deduct revenue to know the money remaining for savings in your household each year. The amount of savings will reflect the management and administration of money.

Recording financial activities will help you to use the information as a tool for managing and making decisions about spending money and how much you need in monthly revenue to cover expenses.

Recording expenses-revenue of a household business is not only beneficial to money management but can also be used to show as collateral when borrowing from a bank.



บทที่ 8

การเข้าถึงบริการที่ดีทางการเงิน (Access to financial services)



รายละเอียด
บทที่ 8



VDO 2D FBS
ตอนที่ 9

ปฏิทินการเงินเป็นเครื่องมือที่ช่วยบริหารการเงิน ซึ่งจะมีความสัมพันธ์กับเงินออม และทำให้เกิดคำถามขึ้นว่า “เงินออมสำคัญอย่างไร”

1. เงินออมทำให้มีเงินลงทุนในการทำธุรกิจเกษตร ที่จะทำให้มีกำไรเพิ่มขึ้น
2. ทำให้เรามีเงินใช้ในยามฉุกเฉิน เช่น ค่ารักษาพยาบาล รวมไปถึงอุบัติเหตุที่ไม่คาดคิดต่าง ๆ
3. หากฝากเงินไว้กับธนาคาร จำนวนเงินฝากจะมีผลต่อจำนวนของเงินกู้ เมื่อต้องการกู้เงินกับธนาคาร

The financial calendar is a tool that helps manage finances and correlates with savings as it shows how savings are important.

1. Savings give you for money to invest in your agricultural business to make more profit.
2. They give you money to spend in an emergency, such as on medical expenses and for unexpected accidents.
3. If savings are deposited in the bank, the amount will affect how money can be borrowed, which will be useful when a loan is needed.



ซึ่งการออมเงินที่เรา รู้จักมีอยู่ 2 ประเภท โดยแต่ละอย่างมีข้อดี ข้อเสียแตกต่างกัน

1. เก็บเงินไว้ที่บ้าน การออมเงินไว้ที่บ้านจะทำให้เรามีเงินใช้ทันทีเมื่อต้องการ แต่ข้อเสียคือจะไม่มีดอกเบี้ย ออกงย เราอาจใช้จ่ายฟุ่มเฟือย เงินที่เก็บอาจไม่ปลอดภัยจากการโจรกรรม ไฟไหม้



2. ฝากออมไว้กับธนาคาร ทำให้ได้ดอกเบี้ยจากเงินฝาก

เงินที่เก็บจะปลอดภัยจากการโจรกรรม ช่วยลดการใช้เงินผิดวัตถุประสงค์ อีกทั้งยังช่วยให้เรากู้เงิน



There are 2 types of savings, each with its own pros and cons.

1. **Saving money at home:** this allows us to have cash to hand that we can use immediately when needed. The cons are that it will not earn any interest, we might not spend it in the most economical way, and it could easily be stolen or destroyed in a fire.

2. **Savings with the bank:** this provides interest on deposits, the money is safe from theft and fire, it reduces the misuse of money and makes it easier to get a loan. However cash is not immediately available.

เกษตรกรควรออมเงินไว้กับธนาคาร นอกจากจะช่วยให้เกิดความเสีงน้อย ยังเป็นข้อมูลในการยื่นกู้เงินหรือขอสินเชื่อในอนาคตได้อีกด้วย

เอ๊ะ...หากเราจำเป็นต้องใช้เงิน เราจะเข้าถึงแหล่งเงินทุนได้อย่างไร?

1. นำเงินที่ออมไว้ออกมาใช้ก่อน ไม่ว่าจะเป็เงินที่เก็บไว้ที่บ้านและเงินที่ฝากออกไว้กับธนาคาร
2. หยิบยืมจากญาติพี่น้องเพื่อช่วยเหลือได้
3. กู้เงินจากแหล่งทุนต่าง ๆ ทั้งกู้ในระบบ กู้นอกระบบ



Farmers should save money in the bank. In addition to reducing risks, it provides a base when applying for loans in the future.

But if we need money, how do we get access to funding?

1. First take the money saved whether kept at home or deposited with the bank.
2. Borrow from relatives.
3. Take out a loan from various funding sources of funding. These may include formal loans and loan sharks.



กู้เงินในระบบ

กู้ได้จากสถาบันทางการเงินของรัฐ
ธนาคารพาณิชย์สถาบันการเงิน
ชุมชน เช่น กองทุนหมู่บ้าน และ
สหกรณ์



กู้นอกระบบ

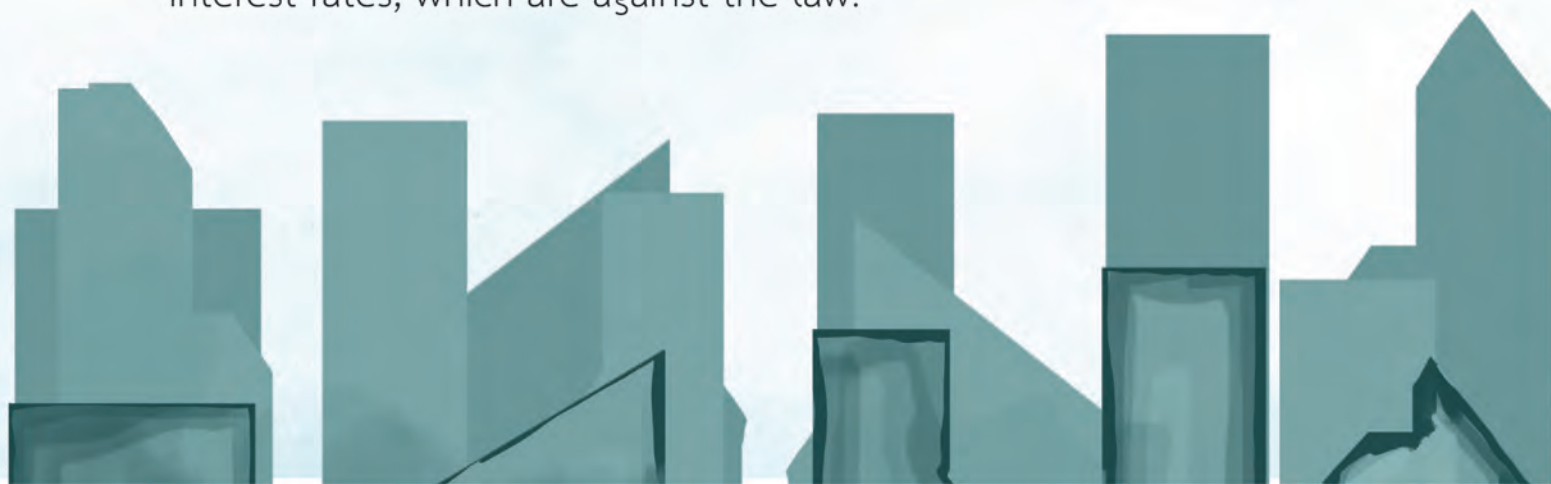
การกู้นอกระบบเป็นสิ่งที่ห้ามทำ
อย่างยิ่ง เพราะการกู้นอกระบบ
นั้น มีดอกเบี้ยแพงและสูงเกิน
กว่ากฎหมายกำหนด

Formal loans

Money can be borrowed from the state financial institution, commercial banks and community finance institutions such as village funds and cooperatives.

Loan shark

You should never borrow from a loan shark because of the prohibitively high interest rates, which are against the law.



ซึ่งสินเชื่อเงินกู้ที่เหมาะสมกับเกษตรกรมีอยู่ 2 ประเภท ซึ่งแบ่งตามกำหนดระยะเวลาในการชำระหนี้

1. เงินกู้ระยะสั้น เป็นเงินกู้สำหรับใช้เป็นทุนหมุนเวียนในกิจกรรม ช่วยเสริมสภาพคล่องการเงิน โดยกำหนดผ่อนชำระภายใน 1 ปี

2. เงินกู้ระยะยาว เป็นเงินกู้เพื่อใช้ในการขยายกิจการ และลงทุนในสินทรัพย์ถาวร เช่น ที่ดินสิ่งปลูกสร้าง และเครื่องจักร และมีกำหนดผ่อนชำระหนี้ยาวนานกว่า 1 ปี

ก่อนที่จะทำการกู้เงิน เราควรคำนึงถึงความจำเป็นในการกู้ กู้แล้วจะได้ประโยชน์อะไร เลือกประเภทของเงินกู้และศึกษาให้ดีเกี่ยวกับรายละเอียดสินเชื่อประเภทต่าง ๆ ต้องพิจารณาความสามารถในการใช้หนี้ของเรา เพื่อลดปัญหาการเงินในอนาคต

1. Short-term loan. This a loan for use as working capital in activities that help to increase financial liquidity with payment made in installments over 1 year.

2. Long-Term Loan. This loan is used for expanding the business and investing in fixed assets such as land, building and machinery. Repayment is made in installments over more than 1 year.

Before taking out a loan, we should take into account the need for the loan, the benefits of recovery, the type of loan and consider our debt serviceability to reduce financial problems in the future.



ซึ่งการคิดดอกเบี้ยเงินกู้ที่ยืมใช้กันมีอยู่ 2 แบบ คือ

1. การคิดดอกเบี้ยแบบลดต้นลดดอก เป็นการคิดดอกเบี้ยแบบรายวันตามจำนวนต้นคงเหลือที่แท้จริงของจำนวนเงินต้น ยิ่งชำระเงินต้นมาก ดอกเบี้ยก็จะยิ่งลดมาก ส่วนใหญ่ธนาคารมักคิดดอกเบี้ยแบบนี้



2. การคิดดอกเบี้ยแบบเงินต้นคงที่ จะนำเอาดอกเบี้ยรวมกับเงินต้น เฉลี่ยเป็นรายงวดงวดละเท่าๆ กัน แม้จะเหลือเงินต้นน้อยแต่ดอกเบี้ยก็เสียเท่าเดิม อย่างเช่น การผ่อนรถ ทีวี ตู้เย็น เป็นต้น



2 types of loan interest calculation are used:

1. **The Effective Rate** is a daily interest charge based on the actual remaining balance of the principal amount. The more the principal payment, the lower the interest. Most banks charge interest this way.

2. **The Flat Rate** takes the interest plus the principal and averages these into equal installments. The interest will remain the same throughout the period of the loan even when the principal has been largely paid off. It is most usually applied to loans for a car, TV, refrigerator, etc.

แล้วเราจะต้องเตรียมเอกสารอะไรบ้างในการกู้เงิน

สิ่งที่ต้องเตรียมคือ สลิปเงินเดือน บัญชีเงินฝาก บัตรประจำตัวประชาชน สำเนาทะเบียนบ้าน รวมถึงบัญชีครัวเรือนหรือบัญชีผลผลิต เพราะข้อมูลการเงินในบัญชีจะเป็นตัวชี้วัดความสามารถในการชำระหนี้ของเราได้



เพียงเท่านี้ เราก็สามารถกู้เงินที่ธนาคารได้แล้ว นักธุรกิจเกษตรที่ดีจะต้องทำการกู้เงินต่อเมื่อมั่นใจว่าสามารถจ่ายคืนได้ตามจำนวนและเวลาที่กำหนดได้ ซึ่งจะส่งผลต่อการรักษาเครดิตทางการเงินและการพิจารณาอนุมัติสินเชื่อในอนาคตได้

What documents do we have to prepare to apply for the loan?

You need to prepare salary slip, bank account details, ID card, copy of house registration and household or product accounts. The financial information in the accounts is a measure of our debt servicing ability.

Now we can apply for the loan at the bank. A good agribusinessman must only take out a loan when he is confident he can pay back the amount in the time specified. This will influence the retaining of financial credit and possible future credit approval.



บทที่ 9
เพิ่มรายได้ด้วยการ
พัฒนาคุณภาพผลผลิต
(Improving the quality
of yield to increase revenue)



รายละเอียด
บทที่ 9



VDO 2D FBS
ตอนที่ 10

คุณภาพผลผลิตกาแฟเป็นตัวชี้วัดที่สำคัญตัวหนึ่ง
ที่จะทำให้เราขายกาแฟในราคาที่สูงขึ้น ดังนั้นเราควรมี
การปฏิบัติที่ดีในทุกขั้นตอน ตั้งแต่การเก็บเกี่ยวไปจนถึง
พร้อมจำหน่าย

Coffee product's quality is an important
indicator for selling coffee at a higher price.
Therefore, there must be good practice at
every step from harvest to ready for selling.



1. การเก็บเกี่ยวผลผลิตจากต้น

ในการเก็บผลผลิต จะเลือกตัดผลที่มีสีแดง สีเหลือง
หรือส้มไม่น้อยกว่า 90% ของพื้นผิวทั้งผล ไม่เก็บ
ผลอ่อนที่มีสีเขียว ผลสุกเกินไปหรือผลที่ร่วงบนพื้นเกิน
1 วัน เนื่องจากอาจปนเปื้อนเชื้อรา

1. Harvest coffee cherries

By selective picking of the red, yellow or orange
cherries, not less than 90% of the whole
fruit surface. Don't select the light green,
overripe cherries or cherries that fell to the
ground more than 1 day ago due to possible
contamination by mold.





วิธีการเก็บ ควรแบ่งการเก็บเป็นรอบรุ่น การเก็บรอบสุดท้ายต้องเก็บให้หมดต้น และทำความสะอาดรอบโคนต้นกาแฟเก็บผลกาแฟที่ร่วงและผลกาแฟแห้งออกให้หมด เพื่อป้องกันมอดกาแฟอาศัยข้ามปี

The harvest method should be divided into batches. Harvest all the coffee in the final batch. And clean around the bole of the coffee tree. Clear out all the fallen coffee cherries and dried coffee beans to prevent coffee moths from reproducing.

2. การคัดเลือกผลกาแฟที่มีคุณภาพ

สามารถคัดเลือกได้โดยการนำผลกาแฟที่เก็บได้ มาลอยน้ำซึ่งผลกาแฟที่สมบูรณ์จะไม่ลอยน้ำส่วนผลกาแฟที่ไม่สมบูรณ์จะลอยขึ้นมาและไม่ควรนำผลที่ไม่สมบูรณ์เข้าสู่กระบวนการตาก

2. Selection of quality coffee cherries

Test the harvested coffee by floating in water. Perfect coffee cherries will not float while imperfect coffee beans will float and should not put into the drying.



3. ตากอย่างถูกวิธี

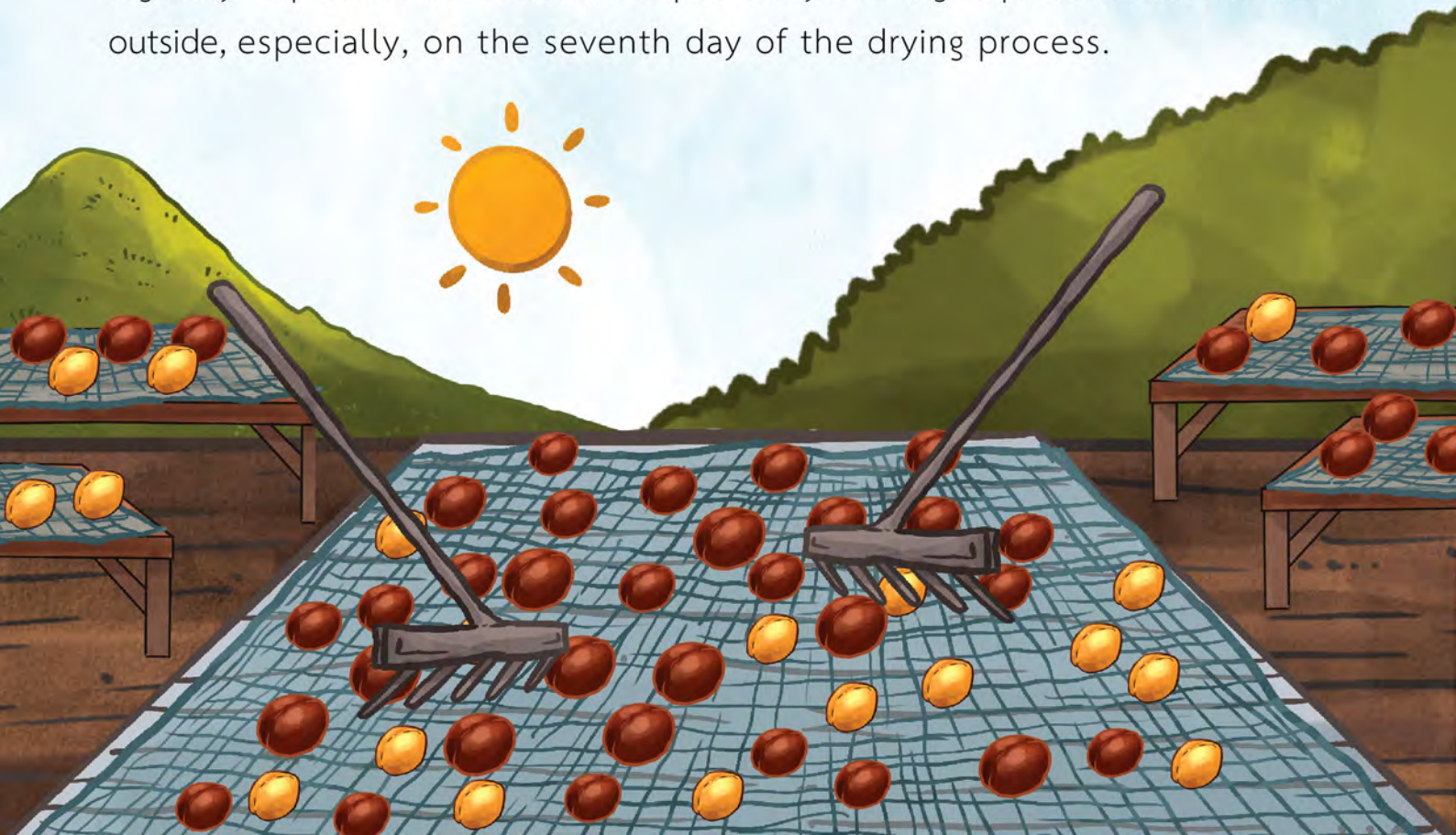
สถานที่ตากผลกาแฟนั้นต้องสะอาด อากาศถ่ายเท มีแสงแดดตลอดทั้งวัน ห่างไกลจากแหล่งปนเปื้อน ไม่ควรให้ผลกาแฟสัมผัสกับพื้นผิวโดยตรง ควรมีตาข่ายปูบนพื้นที่ผิวก่อน เนื่องจากเวลากลับกองกาแฟใช้คราดในการกลับ จะทำให้มีเศษหิน ปูน หรือไม้ไผ่ ติดมากับกาแฟด้วย และที่สำคัญไม่ควรตากบนพื้นดินโดยตรง เพราะจะส่งผลต่อคุณภาพกลิ่น

เมื่อนำผลกาแฟมาตากแล้วเกลี่ยผลกาแฟไม่ให้หนาเกิน 5 เซนติเมตร และพลิกกลับผลกาแฟอย่างสม่ำเสมอเพื่อป้องกันเชื้อรา และควรคลุมกองกาแฟทุกเย็น เพื่อป้องกันความชื้นจากภายนอกโดยเฉพาะวันที่ 7 ของการตาก

3. The proper drying process

The place for drying coffee cherries must be clean, well ventilated and sunny throughout the day, far from any source of contamination. The coffee cherries should not come into direct contact with the surface, meaning they should be laid on a net on the surface area before drying. When turning the pile of coffee cherries, use a rake to stop stone or bamboo rubble from attaching to the cherries. More importantly, coffee cherries should not be directly dried on the ground because this will affect the quality of the aroma.

When dried, spread the coffee cherries no more than 5 cm thick, and turn regularly to prevent mold. Cover the pile every evening to prevent moisture from outside, especially, on the seventh day of the drying process.

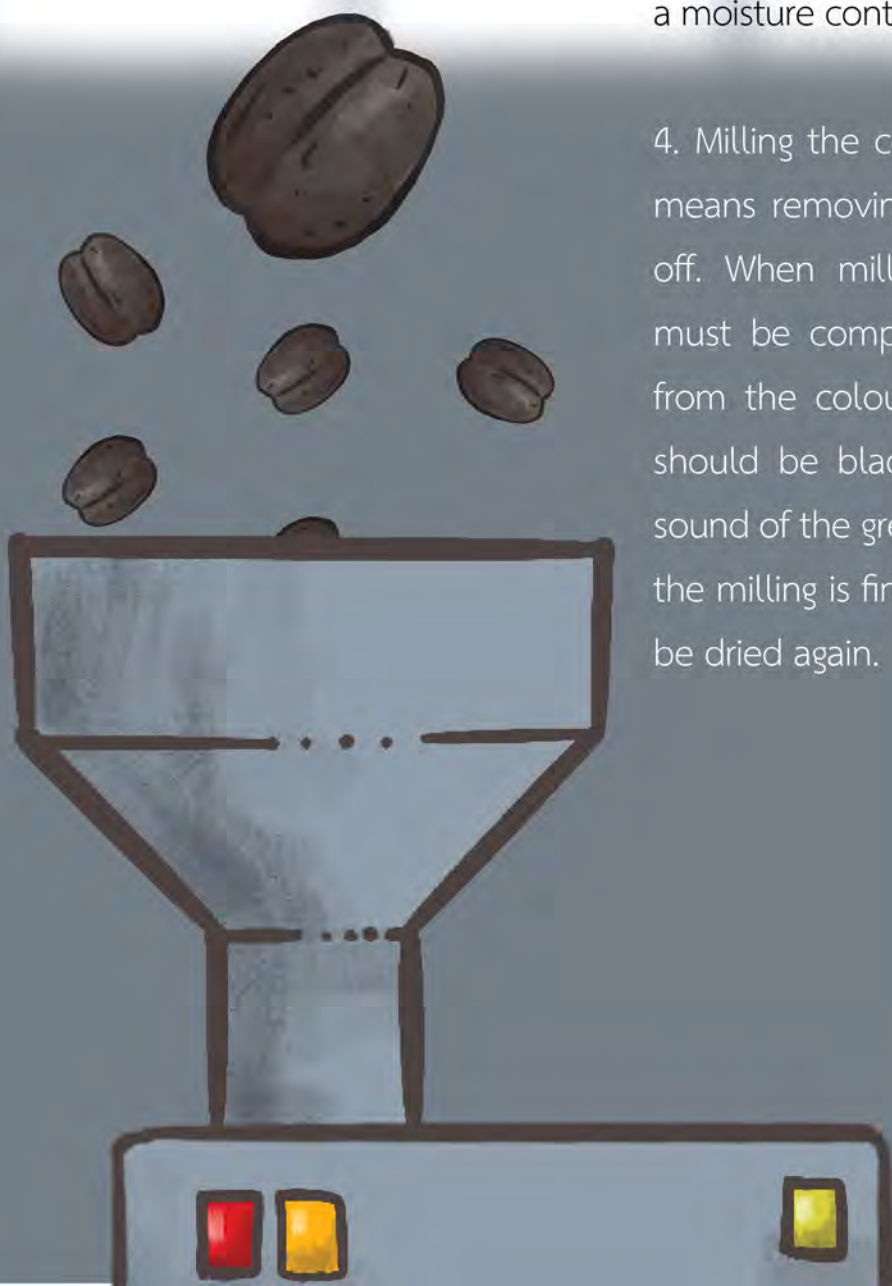


ผลกาแฟจะแห้งเหมาะสมเมื่อได้รับแดดประมาณ 15 -20 วัน ขึ้นอยู่กับสภาพแดด ซึ่งไม่ควรตากแห้งเกินไป จนเมล็ดกาแฟมีความชื้นต่ำกว่า 9%

4. การสีเพื่อให้ได้เมล็ดกาแฟ โดยการสีแบบแห้ง คือ การนำเอาผลกาแฟที่ผ่านการตากทิ้งเปลือกจนแห้งมากจะทะลือออกการนำไปสีนั้นเราต้องมั่นใจว่าผลกาแฟนั้นแห้งสนิทโดยสังเกตได้จากผลกาแฟจะมีสีดำ เมื่อเขย่าจะได้ยินเสียงคลอนของสารกาแฟที่อยู่ข้างใน และเมื่อสีเสร็จก็นำไปตากให้แห้งอีกครั้ง

The coffee cherries are dry when they have been exposed to the sun for 15 -20 days. They should not be too dry. Coffee beans have a moisture content of less than 9 %.

4. Milling the coffee beans by dry processing means removing the dried hull by peeling it off. When milling coffee beans, the beans must be completely dry. This can be seen from the colour of the coffee beans which should be black. When shaken, a clumping sound of the green bean is heard inside. When the milling is finished, the green beans should be dried again.



5. การตรวจสอบคุณภาพของเมล็ดกาแฟสาร

โดยการตรวจสอบคุณภาพนั้นจะมีเกณฑ์หลักอยู่ 2 อย่าง คือ

1. เมล็ดกาแฟควรมีความชื้นตามมาตรฐานสินค้าเกษตร ซึ่งต้องมีความชื้นไม่เกิน 13 % ของสัดส่วนน้ำหนัก
2. ข้อบกพร่องของกาแฟ ซึ่งมีอยู่ 8 ชนิด ดังนี้
 1. สิ่งแปลกปลอมที่ไม่ได้เกิดจากส่วนของกาแฟ เช่น หิน ไม้ โลหะ เป็นต้น
 2. สิ่งแปลกปลอมที่เกิดจากส่วนของกาแฟ เช่น เปลือกนอก ผลแห้ง มีเมล็ดที่ติดเปลือกมา
 3. เมล็ดดำ ดำทั้งเมล็ดหรือบางส่วน
 4. เศษเมล็ดแตก เป็นเมล็ดแตกที่คงเหลือน้อยกว่าครึ่งเมล็ด
 5. เมล็ดแตก เมล็ดแตกที่คงเหลือมากกว่าหรือเท่ากับครึ่งของเมล็ด
 6. เมล็ดผิดปกติอื่น ๆ เมล็ดเหลือง ผิวมัน มอดเจาะ มอดในเมล็ด รูปร่างผิดปกติ เหี่ยวแห้ง
 7. เมล็ดรา เมล็ดบูด เน่าเสีย เมล็ดกาแฟที่มีเชื้อราขึ้นที่เมล็ด บูด หมัก สีสน้ำตาล สีเขียวปนดำทั้งเมล็ด และบางส่วน
 8. เมล็ดนิ่ม ฟองน้ำ สีของเมล็ดกาแฟค่อนข้างขาวและเนื้อเหนียว



5. Quality inspection of green beans substance.

There are 2 main criteria for quality inspection:

1. Green coffee beans should have moisture according to agricultural standards. This moisture must not be more than 13 % of the weight ratio.
2. The 8 types of deficiencies in green beans are as follows.
 1. Foreign matter hasn't formed from the coffee beans portion, such as stone, wood, metal, etc.
 2. Foreign matter formed from the coffee beans portion, such as outermost shell, dried fruit, seeds stuck to shell.
 3. Black seed, whole or partly black.
 4. Broken seed, less than half the remaining cracked seeds.
 5. Cracked seeds, the remaining cracked seed are greater than or equal to half of seeds.
 6. Other unusual seeds, yellow seed, oily skin, drill moth, moth in seed, irregular shape, withered seeds.
 7. Seed mold, spoiled seeds, spoiled, green beans with fungus on the beans, spoiled, fermented, brown, green and black whole seed or part.
 8. Soft seeds, sponge seeds, white and sticky.



เพียงเท่านี้เราก็สามารถนำกาแฟไปขายได้แล้ว ฉะนั้นกระบวนการเก็บเกี่ยว การจัดการหลักเก็บเกี่ยวที่ดี ไม่ว่าจะเป็นการตาก การสีและการตรวจสอบคุณภาพ ทำให้เรามีกาแฟที่มีคุณภาพที่ดีขายและช่วยเพิ่มรายได้ให้เราอีกด้วย

To sell green beans, we need to take care of the harvesting process and good harvest management, whether air drying, milling and quality inspection.



บทที่ 10

ประโยชน์ของการเป็น สมาชิกกลุ่มเกษตรกร (Benefits of farmer group membership)



รายละเอียด
บทที่ 10



VDO 2D FBS
ตอนที่ 11



ก่อนที่จะไปรู้จักประโยชน์ของการเป็นสมาชิกกลุ่มเกษตรกร เรามาทำความรู้จักกันเถอะว่ากลุ่มเกษตรกรคืออะไร กลุ่มเกษตรกร คือ การรวมกลุ่มของเกษตรกรเพื่อทำกิจกรรมต่าง ๆ ร่วมกัน บนพื้นฐานการใช้ความรู้และทรัพยากรที่มีอยู่ในท้องถิ่น โดยมุ่งประโยชน์ร่วมกันของสมาชิก ตัวอย่างเช่น กลุ่มที่ทำกิจกรรมต่าง ๆ เช่น กลุ่มทำปุ๋ยหมัก กลุ่มทำผลิตภัณฑ์ต่าง ๆ รวมถึงกลุ่มทางการเงินเพื่อการเกษตร เช่น กลุ่มออมทรัพย์ กลุ่มสหกรณ์เพื่อการเกษตร เป็นต้น

Before getting to know the benefits of farmer group membership, let's find out what a farmer's group is. A farmers' group is a group of farmers with different activities who have and also require various knowledge and resources that can be shared for the mutual benefit of members. For example, the group's activities include composting and various product groups. There are also financial groups for agriculture, such as savings groups and agricultural cooperatives.



ซึ่งการรวมกลุ่มเกษตรกร มีวัตถุประสงค์เพื่อ

1. เป็นแหล่งจัดซื้อ จัดหาปัจจัยการผลิตให้กับสมาชิกในกลุ่ม
2. ส่งเสริมและเผยแพร่ความรู้ การให้บริการต่างๆ รวมทั้งเป็นศูนย์กลางในการช่วยเหลือสมาชิกในกลุ่ม
3. เป็นแหล่งรับข้อมูล และดำเนินกิจกรรมโครงการจากหน่วยงานต่าง ๆ
4. รวบรวมผลผลิตทางการเกษตรของสมาชิกมาจัดการขายในรูปแบบกลุ่มที่จะช่วยเพิ่มอำนาจในการต่อรองราคา และเพิ่มราคาให้ผลผลิต
5. เป็นแหล่งเงินทุนให้กับสมาชิก

Farmers integration is aimed at:

1. Seeking purchasing sources that provide production inputs for group members.
2. Promoting and disseminating knowledge through providing various services, including a center to help members.
3. To be a source of information and carry out project activities from various agencies.
4. To collect agricultural products of members to manage and sell through the group, increase the purchasing power via price negotiation and increasing price of the products.
5. To source funds for members



เอ...แล้วเราจะได้ประโยชน์อะไรจากการเป็นสมาชิกในกลุ่มเกษตรกร

1. ทำให้เราสามารถซื้อปัจจัยการผลิตที่ถูกกลงได้

ยกตัวอย่างเช่น เกษตรกร 100 คน ต้องการซื้อปุ๋ยคนละ 500 กิโลกรัม ถ้าหากเราต่างคนต่างซื้อคนละ 500 กิโลกรัม ร้านค้าอาจจะคิดราคาขายปลีก

แต่หากเรารวมตัวกันซื้อเป็นกลุ่ม ร้านค้าอาจจะคิดราคาขายส่ง ซึ่งจะทำให้เราได้ราคาที่ถูกลง

What are the benefits of being a member of the farmer group?

1. It allows us to purchase production inputs at a cheaper price.

For example, 100 farmers would like to buy 500 kilograms of fertiliser each. If we buy 500 kilograms each, the store might charge a retail price.

But if we gather together to buy in groups, the stores may charge wholesale prices, meaning the fertiliser will cost less.



2. ทำให้เราสามารถทำในสิ่งที่ไม่อาจทำได้ลำพัง เช่น การป้องกันโรคระบาดในต้นพืช โดยทางกลุ่มจะเข้ามาให้ความช่วยเหลือและหาแนวทางปัญหาร่วมกับสมาชิก

3. เกิดการเรียนรู้ร่วมกันระหว่างสมาชิกในกลุ่ม และสนับสนุนช่วยเหลือซึ่งกันและกัน เช่น การแลกเปลี่ยนเทคนิคในการเพาะปลูก การกำจัดศัตรูพืช และรวมถึงการแบ่งปันต้นพันธุ์

2. Allows us to do what we cannot do alone. For example, to prevent plant diseases, the group will take action to assist and find solutions to problems for its members.

3. Co-learning, support and help between the members, for example, exchange of techniques for cultivation, pest control and sharing of plant seed.



4. ทำให้เราสามารถเข้าถึงข้อมูลหรือแหล่งเงินกู้ได้ง่าย ซึ่งเข้าถึงได้ง่ายกว่าต่างคนต่างทำ และสะดวกสำหรับหน่วยงานที่เข้าให้การสนับสนุน แทนการเข้ามาสนับสนุนรายบุคคล

4. Easier access to information or loan sources. This makes it easier to reach out to agencies and makes it convenient for agencies to provide support rather than just supporting the individual.



5. ทำให้ช่วยลดต้นทุนในการจำหน่ายผลผลิต

หากมีการรวมกันเป็นกลุ่ม โดยเฉพาะค่าขนส่ง ที่เราไม่ต้องขนไปจำหน่ายกับผู้รับซื้อโดยตรง โดยเกษตรกรนำผลผลิตขายให้กับกลุ่มและกลุ่มจะนำผลผลิตของสมาชิกไปขายให้ผู้รับซื้อต่อ อีกทั้งยังลดความเสี่ยงจากความผันผวนของราคารับซื้อผลผลิต เช่น กลุ่มมีการรับซื้อผลผลิตของสมาชิกในราคาที่สูงกว่าตลาด หรือมีการประกันราคาผลผลิตของสมาชิก

5. Helps to reduce the cost of selling the produce.

It can especially help to reduce the transportation costs as it means farmers do not have to take their products to the buyer directly. The farmers sell their products to the group and they'll take the members' products to the buyer. The group will buy the members' products at a higher price than the market or ensure price guarantees for the products.



6. มีอำนาจต่อรองในการขายผลผลิต

หากสมาชิกสามารถสร้างผลผลิตได้มาตรฐานตามที่กลุ่มกำหนด จะทำให้กลุ่มมีอำนาจต่อรองกับผู้รับซื้อผลผลิต

7. สมาชิกจะได้รับเงินปันผลการประกอบการตามข้อตกลงภายในกลุ่ม และหุ้นที่ตนถือครองอยู่



6. Increases the power of price negotiation.

If a member can produce the standard output as specified by the group, the group will have the power to bargain with the buyer.

7. Members will receive an operating dividend according to the agreement within the group and the shares that they hold.



การรวมกลุ่มของเกษตรกรนั้น เป็นแนวทางการพัฒนาการเกษตร เพราะการรวมตัวกัน นอกจากจะเป็นการเพิ่มอำนาจต่อรอง ทั้งด้านซื้อปัจจัยการผลิตและการขายผลผลิตแล้ว

ยังก่อให้เกิดการร่วมมือของหมู่คณะ ซึ่งการรวมกลุ่มมุ่งเน้นการมีส่วนร่วมในการพัฒนาแก้ปัญหา สามารถพึ่งพาตนเองได้ และนำไปสู่ความเข้มแข็งของชุมชน

Forming of farmer group is a direction for agricultural development. That's because in addition to increasing the bargaining power, it also helps in the purchasing of production inputs and the sales of produce.

It also contributes to the cooperation of the group, with focusing on participation in problem solving, development and self-sufficiency, which gives strength to the community.



ปัจจัยที่ทำให้กลุ่มเกษตรกรประสบผลสำเร็จได้ นั่นก็คือ

1. สมาชิกในกลุ่มมีเป้าหมายเดียวกัน และได้รับประโยชน์ร่วมกัน ไม่ว่าจะเป็นด้านการเงิน การจัดการสวน การซื้อขาย การเสริมสร้างอาชีพ

2. ในกลุ่มเกษตรกรต้องมีโครงสร้างรับผิดชอบที่ชัดเจน สมาชิกในกลุ่มมีหน้าที่รับผิดชอบร่วมกัน

3. ผู้นำและสมาชิกกลุ่มเกษตรกรจะต้องมีความซื่อสัตย์สุจริต

4. มีการสื่อสารภายในกลุ่มที่ดี การแจ้งข้อมูลข่าวสาร และมีการประชุมอย่างสม่ำเสมอ

5. มีการจัดอบรมเพื่อพัฒนาศักยภาพของผู้นำและสมาชิก

6. มีกฎระเบียบ และบทลงโทษต่าง ๆ ที่ชัดเจน

7. การดำเนินงานของกลุ่มสามารถสร้างรายได้ สร้างอาชีพ แก้ปัญหารายจ่ายที่สูงของสมาชิกและทำให้คุณภาพชีวิตของสมาชิกในกลุ่มดีขึ้น

The success factors for farmers are:

1. Group members have the same goal and benefit together whether financially or in farm management, trading and career enhancement.

2. Farmer group should have a clear responsible structure and the members have collective responsibility.

3. Leaders and members of the farmer group must be honest.

4. There is good communication within the group, information notification and regular meetings.

5. The group organises training to enhance capacity of leaders and members.

6. Clear rules and penalties.

7. The operations of the group can generate income, better careers, solve the problem of high expenses, and improve the quality of the members' livelihood.



แล้วเราจะรู้ได้อย่างไรว่ากลุ่มเกษตรกรที่เราอยู่นั้นดีหรือไม่

กลุ่มเกษตรกรที่ดีจะต้องมีผู้นำที่มีวิสัยทัศน์ ซื่อสัตย์สุจริต มีการบริหารการเงินที่โปร่งใส ภายในกลุ่ม มีกิจกรรมการอบรมเพื่อพัฒนาศักยภาพให้กับสมาชิกในกลุ่ม และการดำเนินการของกลุ่มเกษตรกรนอกจากจะสร้างรายได้ สร้างอาชีพ แก้ปัญหารายจ่ายที่สูงของสมาชิกแล้ว ต้องทำให้คุณภาพชีวิตของสมาชิกในกลุ่มดีขึ้นด้วย

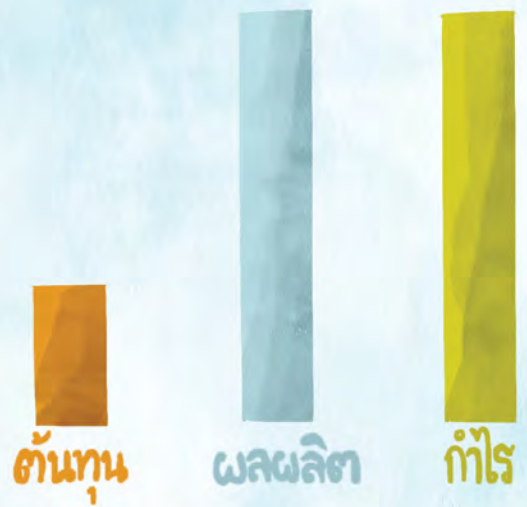
How do we know if a farmer group is good or not?

The good farmer group must have visionary leaders, be honest, have transparent internal financial management and offer training activities to enhance capacity of members. Farmer group, in addition to generating income, improving careers, and solving the problem of high expenses for members, must also be able to improve the quality of the members' livelihood.



บทที่ 11

เพิ่มกำไรด้วยการเพิ่มผลผลิตและลดต้นทุนการผลิต
(Increase profits by increasing productivity
and reducing production costs)



รายละเอียด
บทที่ 11



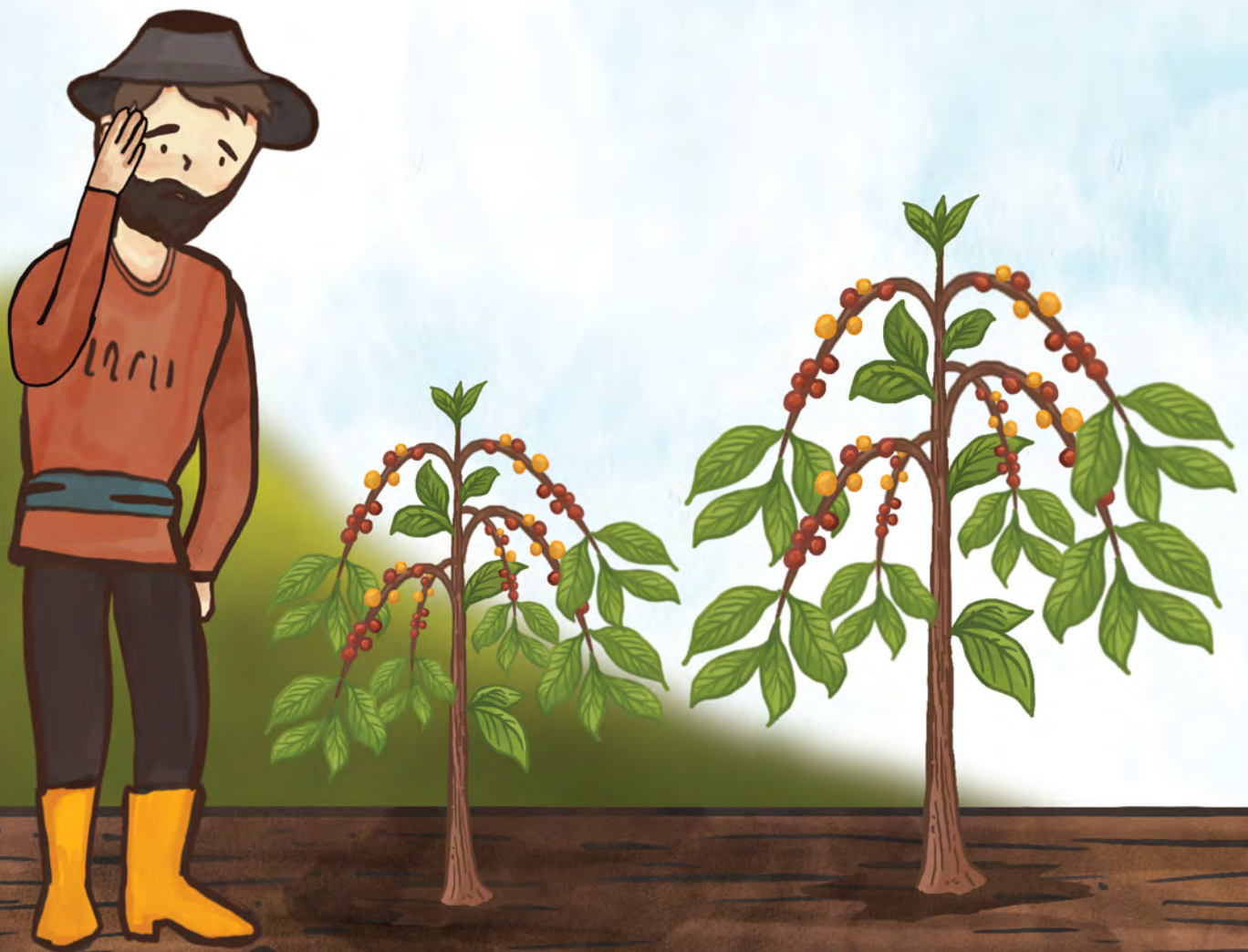
VDO 2D FBS
ตอนที่ 12

เราจะทำอย่างไรเพื่อให้ได้ผลผลิตกาแฟมากขึ้น ต้นทุนการผลิตลดลงและมีกำไรเพิ่มขึ้นโดยทั่วไปกาแฟจะออกผลและเก็บเกี่ยวได้ในปีที่ 3 ของการเพาะปลูก ในช่วง 10-15 ปี ต้นกาแฟจะมีแนวโน้มผลผลิตลดลงเรื่อย ๆ และจะลดลงที่สุดเมื่อกาแฟอายุ 25 ปี

ฉะนั้นเกษตรกรจะต้องเตรียมการปลูกทดแทนหรือปลูกใหม่เพิ่ม และจะมีวิธีแก้ปัญหาอย่างไรละ

How to get more coffee, lower production costs and earn more profit. Robusta coffee is generally fruitful and harvested in the third year of cultivation. Over a period of 10-15 years, the coffee plant tends to decline in productivity, with the maximum reduction coming when the plant is 25 years old.

Therefore, the farmers will have to prepare for replacement or new cropping. How will they do this?



ให้เราเปรียบเทียบจำนวนผลผลิตในอดีตและปัจจุบันว่าจำนวนผลผลิตลดลงมากแค่ไหน เพื่อให้สามารถตัดสินใจเพิ่มผลผลิตภายในสวน ซึ่งเทคนิคที่จะช่วยให้เราเพิ่มผลผลิตและต้นทุนในการปลูกกาแฟ มีอะไรบ้าง ไปรู้จักกันเลย

1. การเสียบยอด

เป็นวิธีการขยายพันธุ์ โดยเปลี่ยนยอดพันธุ์ดีด้วยการเสียบลิ่ม ซึ่งทำได้ง่าย รวดเร็วให้ผลผลิตตรงตามสายพันธุ์ ซึ่งทำให้ได้ทั้งต้นกล้าและต้นที่ให้ผลผลิตแล้ว โดยมีขั้นตอนดังต่อไปนี้

Compare the past and present yield numbers to see by how much the yield has decreased so as to be able to decide to increase the yield in the farm. What techniques can be used to help increase productivity and reduce the cost of growing coffee?

1. Cleft Grafting

This is a method of propagation involving changing the top of good scion varieties by plugging a wedge. This is easy and fast to do and produces a plant that's in line with the species. Get it both from seedlings and those that have already yielded by following these steps.



1. คัดเลือกต้นพันธุ์ที่ดีมีคุณสมบัติต่าง ๆ คือ ต้นแข็งแรง มีการเติบโต ต้านโรคและแมลง
ทนแล้ง สุกแก่พร้อมกัน ผลผลิตต่อไร่สูง เพื่อคัดเลือกกิ่งมาใช้
2. เตรียมต้นตอที่แข็งแรง โดยเลือกลำต้นที่มีขนาดพอเหมาะเท่าแท่งดินสอสูงจาก
พื้นประมาณ 10-15 เซนติเมตร จากนั้นผ่ากลางให้ลึก 3-4 เซนติเมตร
3. เตรียมแขนงพันธุ์ดี เลือกขนาดที่เท่ากับต้นตอ และเฉือนยอดพันธุ์เป็นรูปลิ้มบางและ
สะอาด

1. Select good coffee scion varieties that are strong, stand against disease and insects, are drought tolerant, that see the fruit ripen at the same time and have a high yield per rai.

2. Prepare a strong rootstock, by choosing a trunk of a suitable size similar to a pencil, approximately 10-15 centimeters above the ground, then cut the middle to a depth of 3-4 centimeters.

3. Prepare a good scion, by choosing size to match the rootstock, and shear the scion varieties into a wedge-shape that's thin and clean.



4. นำยอดไปเสียบบนต้นตอโดยชิดด้านใดด้านหนึ่ง จากนั้นนำเทปหรือเชือกฟางพันจากขอบล่างขึ้นบนให้แน่น

5. นำถุงพลาสติกมาคลุมและมัดให้แน่น ปล่อยให้ไว้ 1 เดือนครึ่ง จนต้นเชื่อมติดกันสนิท จากนั้นก็กรีดถุงพลาสติก เพื่อให้ปรับสภาพอีก 1 สัปดาห์ แล้วถอดถุงพลาสติกออก จะได้ต้นพันธุ์กาแฟใหม่ทดแทนต้นกาแฟเดิม

4. Insert a scion on the rootstock, close to one side. Wrap tightly with tape or straw rope from the bottom up.

5. Cover with a plastic bag and tie tight, leave for 1 month and a half until the trees are thoroughly joined, then slit the plastic bag. Let the trees acclimatise for 1 week, and remove the plastic bag. This will give new varieties of coffee to replace the old coffee.

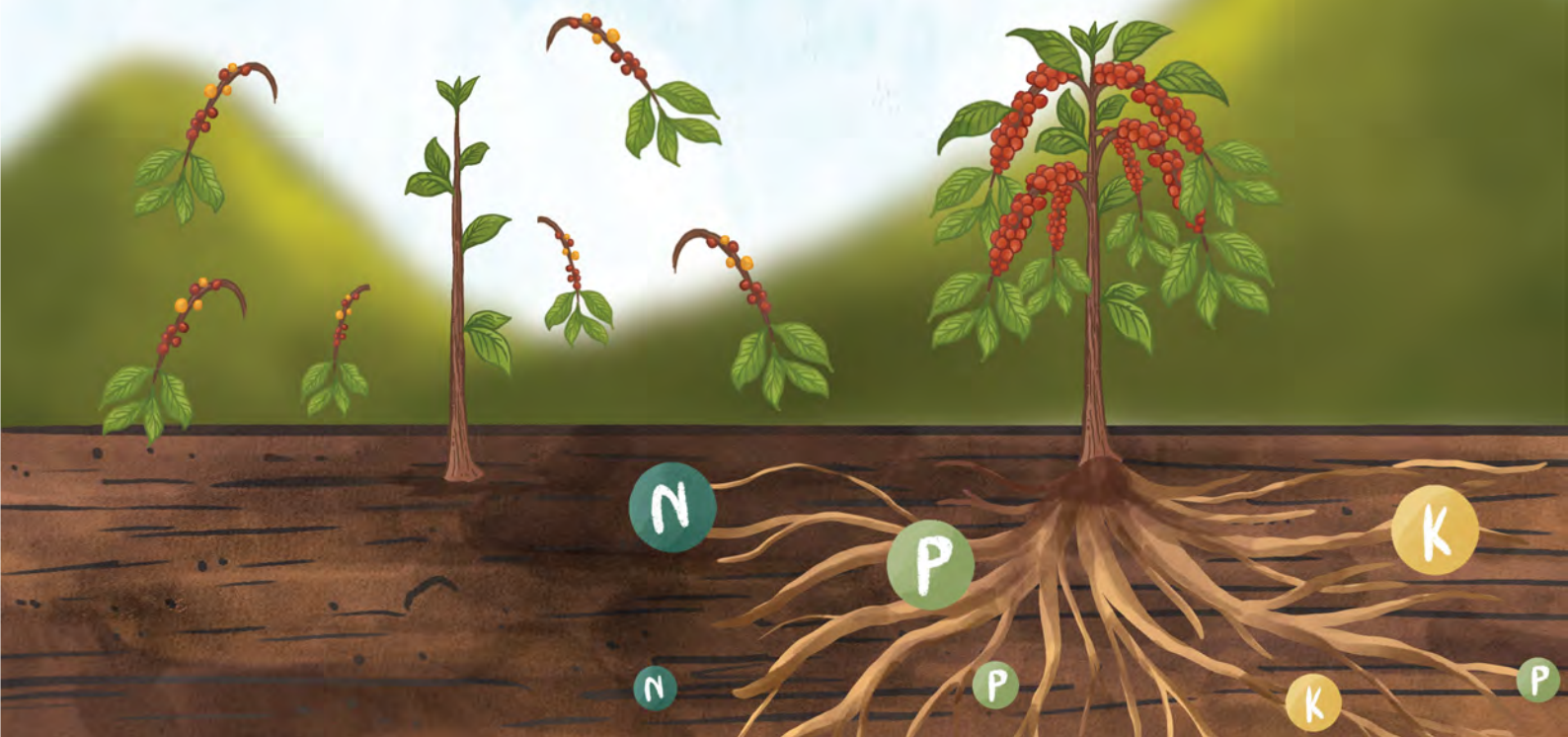


2. ตัดต้นทำสาว

คือ การตัดกิ่งของต้นกาแฟที่มีอายุมากออก เมื่อต้นกาแฟที่มีความสูงมากกว่า 2 เมตรขึ้นไป ประสิทธิภาพในการดึงธาตุอาหารจากดินจะต่ำลง จึงส่งผลให้ได้ผลผลิตน้อย ซึ่งทำได้โดยการตัดกิ่งจากโคนประมาณ 30-45 เซนติเมตร จะช่วยให้ต้นกาแฟฟื้นคืนความสมบูรณ์ของสภาพต้นและให้ผลผลิตสูงเหมือนเดิมภายในระยะเวลา 2 ปี โดยไม่ต้องปลูกใหม่ ซึ่งต้นกาแฟจะมีทรงพุ่มและความสูงที่เหมาะสม ทำให้ต้นกาแฟนำธาตุอาหารจากปุ๋ยไปพัฒนาลำต้น ออกดอก ติดผลอย่างมีประสิทธิภาพ

2. Cutting the scions means cutting off the scions of the old coffee.

When the coffee trees are more than 2 meters high, the efficiency of extracting nutrients from the soil is lower, resulting in less productivity. By cutting the scion approximately 30-45 centimetres above the ground, the coffee plant can restore the integrity of the early conditions and give the same high yield within a period of 2 years, without having to plant again. When the coffee trees form a canopy and are of suitable height, they can use nutrients from fertilisers to develop flower stems and fruit effectively.

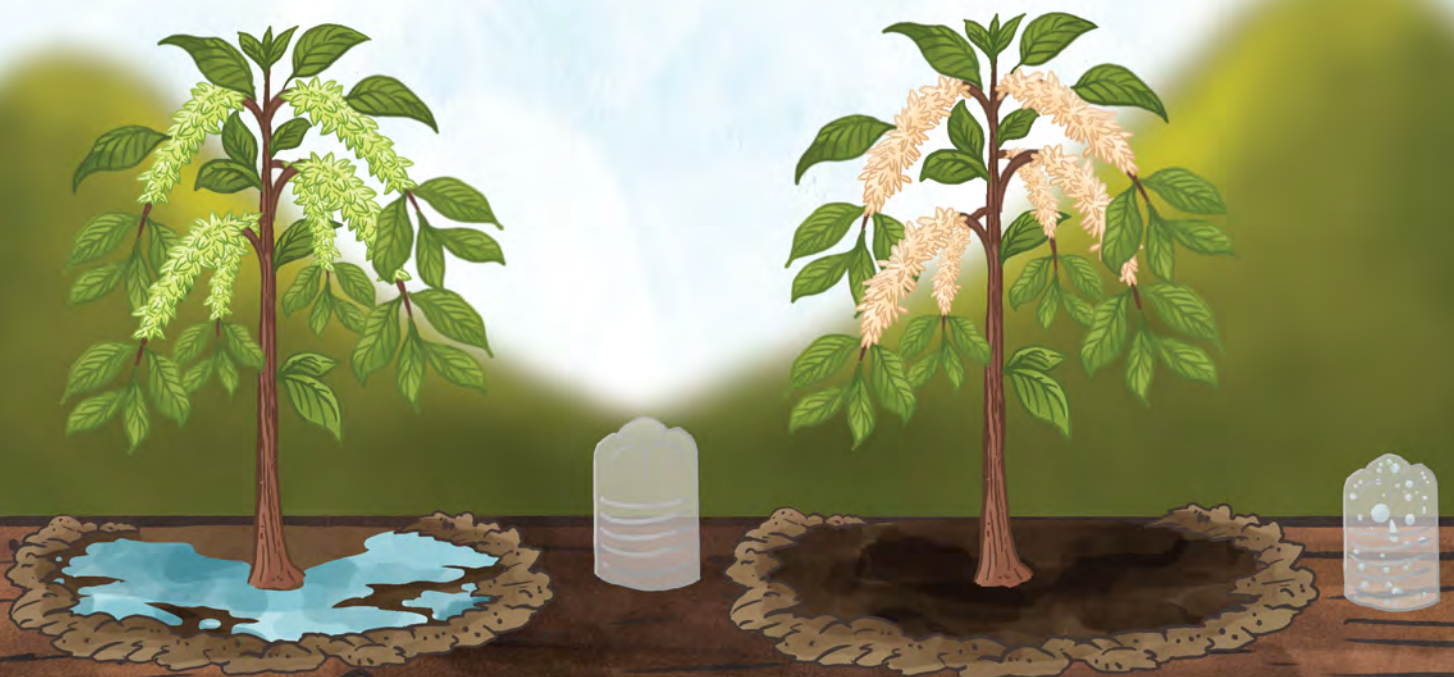


3. การให้น้ำ

โดยการทำคั่นกั้นน้ำขนาด 2.5 x 2.5 เมตร และลึก 6-7 เซนติเมตร เราจะให้น้ำครั้งแรกเมื่อดอกกาแฟขนาด 4-6 มิลลิเมตร หรือที่เรียกว่า ปากนกกระจอก ตัดขวดพลาสติกแล้วคว่ำฝังดินไว้ให้ส่วนก้นขวดโผล่ขึ้นเหนือดิน เพื่อใช้เช็คความชื้นภายในดิน หลังจากให้น้ำ 7-8 วัน ดอกกาแฟจะบาน ซึ่งการให้น้ำเป็นการกระตุ้นให้ดอกกาแฟบานพร้อมกันและสม่ำเสมอ นอกจากนี้ยังเป็นการควบคุมการออกดอก สามารถทำให้ประเมินผลสุก แก่ได้ง่าย ซึ่งจะลดจำนวนรอบในการเก็บเกี่ยวและลดการระบาดของมอดได้

3. Watering

By making a water barrier of 2.5 x 2.5 m. in size at a depth of 6-7 cm, the plant will take the water for the first time when the coffee flowers measure 4-6 mm. Cut the plastic bottle upside down and bury in the soil. Leave the bottom of the bottle above the soil. Check the moisture in the soil. After 7-8 days of watering, coffee flowers will bloom. This way of watering encourages the coffee flowers to bloom simultaneously and regularly. It also controls flowering, makes the ripe fruit.



4. การวิเคราะห์ดิน

เป็นการตรวจเช็คความอุดมสมบูรณ์และปัญหาของดินในแปลงปลูกว่าดินขาดอะไร ธาตุใดที่เพียงพอหรือมากเกินไปซึ่งเรานำข้อมูลเหล่านี้ไปใช้ในการปรับปรุงดินการให้ปุ๋ยให้ตรงตามความต้องการของต้นกาแฟในปริมาณที่เหมาะสม การใช้โดโลไมท์เพื่อปรับปรุงดินที่เป็นกรดรวมทั้งการใช้วัสดุปรับปรุงดินอย่างอื่นตามความจำเป็นและความต้องการของกาแฟในแต่ละช่วง เมื่อพืชดูดซับธาตุอาหารได้เพียงพอก็จะทำให้ต้นกาแฟให้ผลผลิตเพิ่มมากขึ้น นอกจากนี้การวิเคราะห์ดินช่วยให้ทราบปริมาณธาตุอาหารในดิน และทำให้เราสามารถผสมปุ๋ยใช้เองในพื้นที่ของเราได้อย่างเหมาะสม โดยไม่ต้องจ่ายเงินซื้อปุ๋ยในส่วนที่ไม่จำเป็นซึ่งจะช่วยลดต้นทุน

4. Soil analysis

This is to check the fertility and problems of the soil in the planting plot and see if it lacks any nutrients. Which element is sufficient or too much? The data are used to improve the soil, fertilise it in the right amount to meet the needs of the coffee and use dolomite to improve acidic soils. It shows what soil amendments are indispensable as well as the needs of the coffee in each period. When the plant uptakes enough nutrients, it will increase the yield. Moreover, soil analysis helps to determine the nutrient content and allows us to mix fertilisers for ourselves in the right quantity. It decreases the need to buy unnecessary fertilisers, which will help to reduce costs.



5. ผสมปุ๋ยใช้เอง

เป็นวิธีการบำรุงต้นกาแฟด้วยการใช้ปุ๋ยตามความต้องการของต้นกาแฟแต่ละช่วง ซึ่งแม่ปุ๋ยที่จะใช้ผสมปุ๋ยมีอยู่ 3 สูตร คือ

1. สูตร 46-0-0 สำหรับบำรุงใบและแตกกิ่ง
2. สูตร 18-46-0 สำหรับสร้างตาดอก รากเจริญเติบโตดี

และ 3. สูตร 0-0-60 สำหรับทำให้ผลและเมล็ดมีสุขภาพดี ลำต้นแข็งแรง ซึ่งการผสมปุ๋ยเกษตรกรจะต้องเลือกปุ๋ยที่ตรงต่อความต้องการของกาแฟในแต่ละช่วง เช่น ระยะเวลาขยายผลควรใช้สูตร 13-13-21 เพื่อเพิ่มปริมาณและคุณภาพผลผลิตนั่นเอง

5. Fertiliser Mixtures

Nourish the coffee tree by fertilising it according to its needs. There are 3 formulas for the mixture of straight fertiliser:

1. 46-0-0 for leaf maintenance and the putting out of twigs.
2. 18-46-0 for producing flower buds and growing better roots.

And 3. 0-0-60 for a healthy yield and grain, strong stems. Which farmers have to mix fertiliser it according to the needs of the coffee in each period. For example, the extension period should use the formula 13-13-21 to increase the quality and quantity of the production.

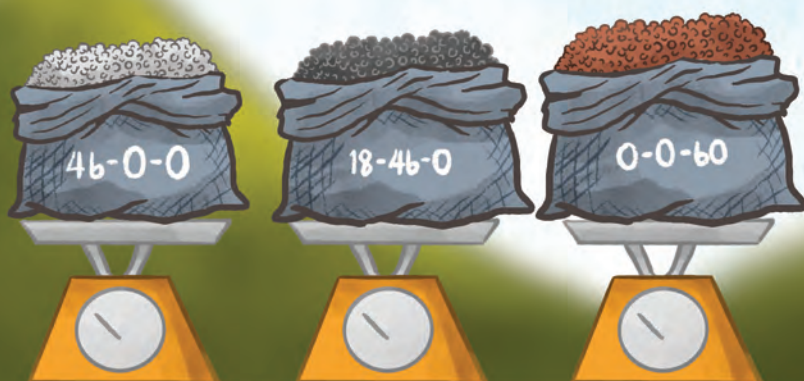


ขั้นตอนการผสมปุ๋ยมีดังนี้

1. นำแม่ปุ๋ยทั้ง 3 สูตรมาชั่งน้ำหนักโดย สูตร 46-0-0 จำนวน 9 กิโลกรัม สูตร 18-46-0 จำนวน 15 กิโลกรัม และสูตร 0-0-60 จำนวน 18 กิโลกรัม
2. นำปุ๋ยมาผสมรวมกัน โดยการเทปุ๋ยที่มีปริมาณมากก่อนและให้แม่ปุ๋ยที่มีปริมาณน้อยอยู่ข้างบนจากนั้นใส่ปุ๋ยอินทรีย์อัดเม็ดหรือธาตุอาหารของสารเติมเต็ม 8 กิโลกรัม แต่หากไม่เพิ่มสารเติมเต็ม ต้องใส่ปุ๋ยให้พืชปริมาณที่น้อยลง จากนั้นคลุกให้เข้ากันก็จะได้ปุ๋ยสูตร 13-13-21 เมื่อผสมปุ๋ยเสร็จแล้วควรใช้ให้หมดภายใน 1 เดือน

The fertiliser mixing process is as follows :

1. Weigh out 9 kg of 46-0-0, 15 kg of 18-46-0, and 18 kg of 0-0-60.
2. Mix fertilisers. Pour a large amount of fertiliser first then place a small amount of fertiliser on top. Add organic fertiliser pellets or nutrients of fillers in the amount of 8 kg mixing the components together to get 13-13-21 fertiliser. If you don't use the additive of fillers, then fertilise in a smaller volume. The fertiliser mixture should be used within 1 month.



6. การทำปุ๋ยหมักแกลบกาแฟ

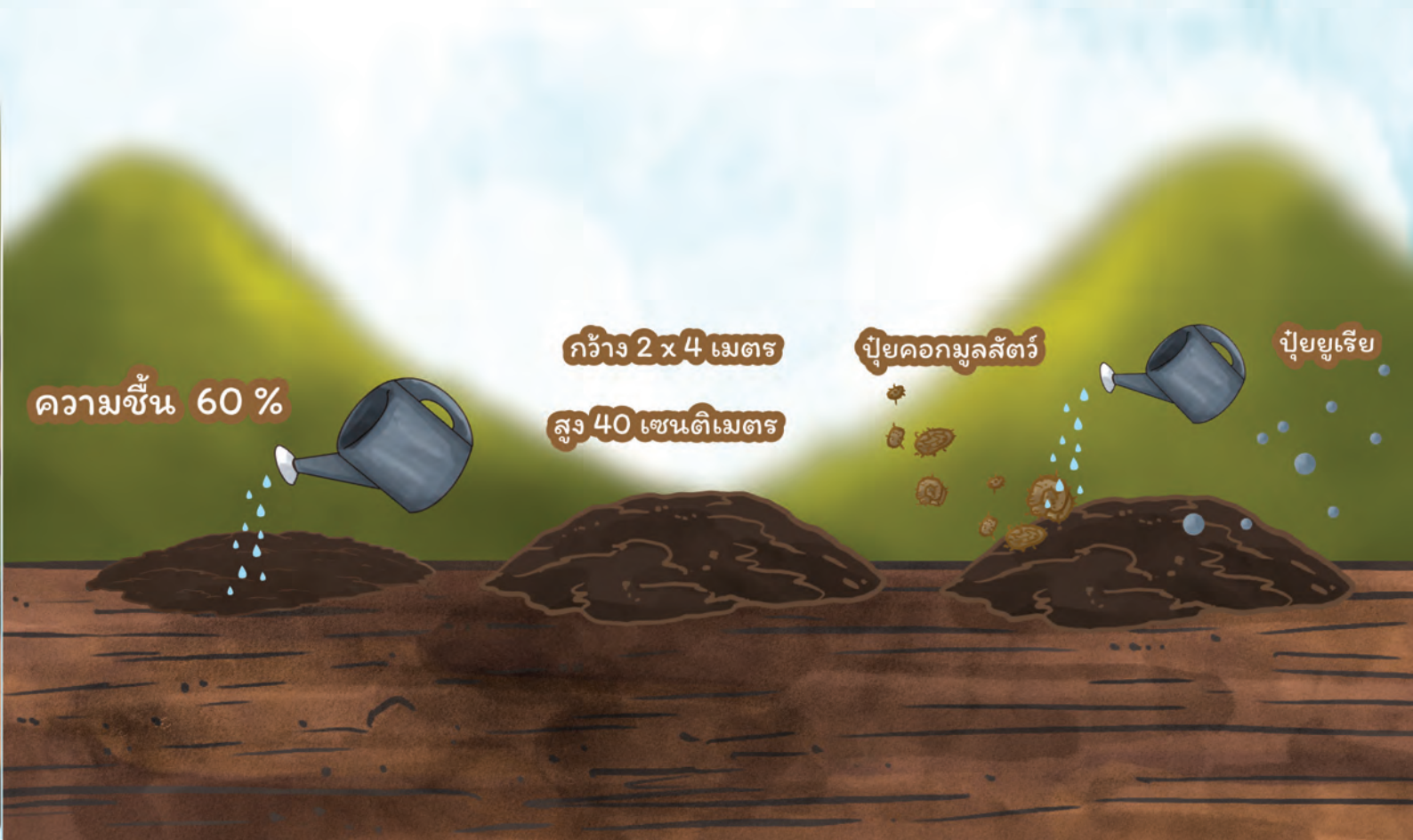
เป็นวิธีที่จะช่วยยืดอายุอาหาร ปรับโครงสร้างดินให้รากหาน้ำและอาหารได้ง่าย ช่วยบำรุงกิ่งและใช้แทนปุ๋ยเคมีที่มีธาตุโพแทสเซียม ซึ่งวิธีการทำมีดังต่อไปนี้

1. เตรียมแกลบกาแฟ 1,000 กิโลกรัม รดน้ำให้ชุ่ม 1-2 วัน ให้แกลบมีความชื้น 60 %
2. นำแกลบกาแฟทำกอง กว้างขนาด 2 x 4 เมตร สูง 40 เซนติเมตร จากนั้นโรยปุ๋ยคอกหรือมูลสัตว์ 200 กิโลกรัม และปุ๋ยยูเรีย 2 กิโลกรัม แล้วรดน้ำตามให้ชุ่ม

6. Coffee husk compost

This helps nutrient-holding capacity in the soil structure so the roots uptake water and food easily and nourishes the branches. It can be used instead of chemical fertilisers containing potassium. The steps are as follows :

1. Prepare 1,000 kilogrammes of coffee husks, lightly water for 1-2 days to keep the husk at 60 % moisture.
2. Bring the coffee husks into a pile 2 x 4 m wide and 40 high, then add 200 kg. of manure and 2 kilogrammes of urea. Water.



3. ผสมสารเร่ง พด.1 1 ซอง กับน้ำ 20 ลิตร แล้วนำไปรดให้ทั่วผิวหน้ากองแกลบกาแฟแล้วคลุกส่วนผสมให้เข้ากัน
4. นำพลาสติกหรือกระสอบมาคลุมทิ้งไว้ แล้วปักท่อ PVC ลงในกองปุ๋ยหมักให้ลึก เพื่อระบายความร้อนและเติมอากาศ และหมั่นเติมน้ำและรักษาความชื้น
5. หมักแกลบกาแฟทิ้งไว้ 5 เดือน ปุ๋ยจะมีสีดำคล้ำ มีกลิ่นดิน ไม่เหม็นและเปื่อยยุ่ย ก็จะได้ปุ๋ยหมักแกลบกาแฟนั่นเอง

3. Mix the microbial activator super LDD 1 with 20 litres of water and sprinkle over the surface of the coffee husk pile and mix together.

4. Cover with plastic or sacking and pin a PVC pipe deep into the compost pile for cooling and aeration. Always add water and maintain moisture.

5. Compost the coffee husks by leaving for 5 months. The fertiliser will be black and dark and smell of the soil. It will not smell bad or of decay. This is coffee husk compost.



หมักไว้ 5 เดือน



การนำไปใช้ ให้ใส่ปุ๋ยรอบโคนต้นกาแฟ 3-5 กิโลกรัมต่อต้น และให้ใส่อย่างน้อยปีละครั้ง

หากเรานำเทคนิคทั้งหมดในการเพิ่มผลผลิตมาปรับใช้กับสวนของตน ก็จะทำให้ประหยัดเวลา การเพาะปลูกพืชใหม่ทดแทน ทำให้ได้พันธุ์กาแฟที่มีคุณภาพ จำนวนผลผลิตเพิ่มขึ้น เวลาการเก็บเกี่ยวผลผลิตได้นานยิ่งขึ้น และช่วยลดต้นทุนอีกด้วย

To use, apply fertiliser around the coffee rootstock 3-5 kg per tree at least once a year.

If we apply all these techniques to increase productivity in our farm, we will have more time for planting new crops, resulting in quality coffee varieties, increase in productivity, longer harvesting time, and a reduction in costs.



บทที่ 12

ก้าวสู่การเป็น

นักธุรกิจเกษตร

(Stepping stones to becoming
an agribusinessman)



รายละเอียด
บทที่ 12



VDO 2D FBS
ตอนที่ 13

บทนี้เป็นการสรุปสาระหลักรูท เกษตรกรที่ททำเกษตรเชิงธุรกิจ จำเป็นต้องมีความรู้ และทักษะหลายด้านเพื่อให้การจัดการธุรกิจบรรลุเป้าหมาย ดังนั้นการนำความรู้ไปใช้ จึงเริ่มตั้งแต่

1. เกษตรกรต้องเข้าใจว่า เกษตรเป็นธุรกิจ และคำนึงถึงการวางแผนในการดำเนิน ธุรกิจเกษตร

This chapter is a summary of the FBS approach. For farmers doing agribusiness, several areas of knowledge and skills are required to manage the business and achieve the goals. This introduction of knowledge covered the following:

1. Understand that “agriculture is a business” and takes into account planning in the agribusiness.



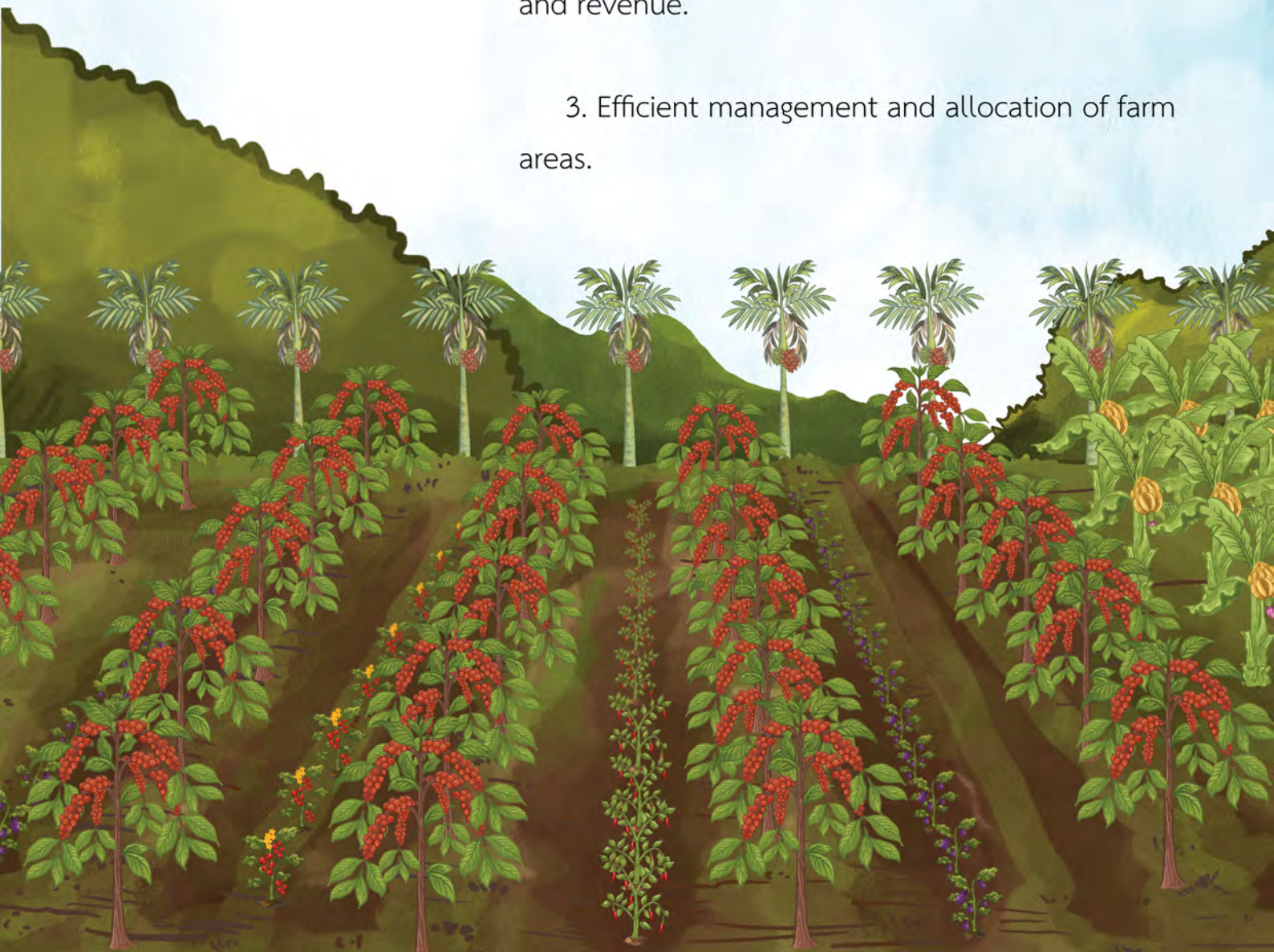
2. ความรู้เกี่ยวกับหน่วยนับ ทำให้ทราบถึงปริมาณปัจจัยการผลิตและทรัพย์สินที่เกษตรกรถือครองอยู่ เพื่อใช้ในการวางแผนการผลิตและคำนวณรายจ่าย รายรับ

3. การบริหารจัดการและจัดสรรพื้นที่สวนอย่างมีประสิทธิภาพ



2. Knowledge of units, to find out the quantity of production inputs and assets owned by the farmer. Plan production and calculate the expenditures and revenue.

3. Efficient management and allocation of farm areas.



4. การทำรายจ่าย รายรับ เพื่อให้ทราบถึงสถานะของธุรกิจที่ทำอยู่

5. การตัดสินใจเพื่อเพิ่มกำไรให้กับธุรกิจ โดยการปรับปรุงกิจกรรมที่ดำเนินการอยู่

6. การคว้าโอกาสและสร้างความหลากหลายให้กับธุรกิจ โดยอาศัยความรู้ด้านการผลิตและการตลาดที่ดี



4. The recording of expenditures and revenues to know the status of the agribusiness.

5. Decisions to increase profit by improving on-going activities.

6. Seizing opportunities and diversifying the business by relying on strong knowledge of production and marketing.



7. การบริหารการเงินตลอดทั้งปี การทำปฏิทินการเงินของการผลิต ตลอดจนปฏิทินการเงินครัวเรือน เพื่อการบริหารจัดการให้เกิดสภาพคล่องของเงินตลอดทั้งปี

8. ความรู้ทางการเงินและการเข้าถึงบริการที่ดีทางการเงินในการทำธุรกิจ

7. Full year financial management, recording the financial production calendar as well as the household calendar to manage financial liquidity throughout the year.

8. Financial knowledge and access to good financial services.





9. การพัฒนาคุณภาพของผลผลิตเพื่อเพิ่มรายได้ให้กับธุรกิจ
10. การรวมกลุ่มของเกษตรกรในการทำกิจกรรมที่เป็นประโยชน์ร่วมกัน
11. รูปแบบและวิธีการเพิ่มผลผลิตและควบคุมค่าใช้จ่ายในการทำธุรกิจ

9. Improving the product quality to increase revenue.

10. Grouping of farmers in conducting mutually beneficial activities.

11. Models and methods for increasing productivity and controlling expenses in agribusiness.



เนื้อหาความรู้ทั้งหมดนี้ เกษตรกรสามารถใช้เป็นเครื่องมือการประเมิน วิเคราะห์ ประกอบการตัดสินใจ และช่วยให้ธุรกิจเข้าถึงบริการสนับสนุนต่าง ๆ ได้มากขึ้น แต่ทั้งนี้ความสำเร็จในการทำธุรกิจเกษตรยังขึ้นอยู่กับความตั้งใจ โดยมีเป้าหมายชัดเจน มีการวางแผนการผลิต ด้านการเงิน มีวินัย พุดจริงและลงมือปฏิบัติมันเอง ดังนั้น โดยสรุปแล้วการใช้เครื่องมือต่าง ๆ ของโรงเรียนธุรกิจสำหรับเกษตรกรนี้ จะช่วยให้เกษตรกรตัดสินใจดำเนินธุรกิจที่มีเหตุผลมากขึ้น และจะช่วยให้เข้าถึงบริการสนับสนุนต่าง ๆ ได้มากขึ้น และพร้อมก้าวไปสู่การเป็นนักธุรกิจเกษตรได้นั่นเอง

With this knowledge, farmers can use tools to assess, analyse, make decisions and gain access to the supporting services of businesses.

However, success in agribusiness also depends on having clear goals, planning production, financial planning, discipline, daring to speak and daring to act.

summary, using the tools of the Farmer Business School (FBS) helps farmers to make more rational decisions on business. It also allows access to more support services, and will serve as the stepping stones to becoming an agribusinessman.



